

Тематический обзор обращений граждан, организаций и общественных объединений, адресованных Президенту Российской Федерации и Министерству здравоохранения Российской Федерации по вопросам здравоохранения, поступивших в 2012 году и в январе 2013 года



Москва, 2013 год

Управление Президента Российской Федерации по работе с обращениями граждан и организаций

Управлением Президента Российской Федерации по работе с обращениями граждан и организаций подготовлен «Тематический обзор обращений граждан, организаций и общественных объединений, адресованных Президенту Российской Федерации и Министерству здравоохранения Российской Федерации по вопросам здравоохранения, поступивших в 2012 году и январе 2013 года».

Предметом настоящего обзора являются абсолютные и относительные показатели количества обращений, поступивших от российских граждан, лиц без гражданства, организаций и общественных объединений из Российской Федерации в 2012 году и январе 2013 года в письменной форме, в форме электронного документа и в устной форме (далее – обращения) по вопросам здравоохранения в адрес:

Президента Российской Федерации через Управление Президента Российской Федерации по работе с обращениями граждан и организаций, Управление Президента Российской Федерации по обеспечению конституционных прав граждан и приемные Президента Российской Федерации в федеральных округах и в административных центрах субъектов Российской Федерации (далее – по данным Управления);

Министерства здравоохранения Российской Федерации через отдел по работе с обращениями граждан и организации приема населения Департамента управления делами Минздрава России (далее – по данным Минздрава России).

В обзоре проводится сравнение абсолютных и относительных показателей количества вопросов здравоохранения, содержащихся в обращениях, поступивших от российских граждан, лиц без гражданства, организаций и общественных объединений из России в 2012 году и январе 2013 года в письменной форме, в форме электронного документа и в устной форме, по данным Управления и Минздрава России. Термины «количество обращений» и «количество вопросов», содержащихся в обращениях, не идентичны: количество вопросов, содержащихся в обращениях, всегда больше количества обращений.

Систематизация обращений, поступивших с территории Российской Федерации, проводится отдельно по данным Управления и Минздрава России в соответствии с типовым тематическим классификатором обращений по 54 вопросам, содержащимся в обращениях, объединенных в тему «2.5.1 Здравоохранение», тематику «2.5 Здравоохранение. Физическая культура и спорт. Туризм», тематический раздел «2. Социальная сфера».

В обзоре определяется доля содержащихся в обращениях, поступивших в адрес Президента Российской Федерации в 2012 году и январе 2013 года в письменной форме, в форме электронного документа и в устной форме:

вопросов тематического раздела «2. Социальная сфера» в общем количестве вопросов;

вопросов тематики «2.5 Здравоохранение. Физическая культура и спорт. Туризм» в общем количестве вопросов тематического раздела «2. Социальная сфера»;

вопросов темы «2.5.1 Здравоохранение» в общем количестве вопросов тематики «2.5 Здравоохранение. Физическая культура и спорт. Туризм»;

вопросов темы «2.5.1 Здравоохранение» в общем количестве вопросов тематического раздела «2. Социальная сфера»;

вопросов темы «2.5.1 Здравоохранение» в общем количестве вопросов, содержащихся в обращениях, поступивших в адрес Президента Российской Федерации.

По вопросам темы «2.5.1 Здравоохранение» в соответствии с типовым тематическим классификатором, содержащимся в обращениях, поступивших в 2012 году и январе

2013 года в письменной форме, в форме электронного документа и в устной форме отдельно в адрес Президента Российской Федерации и в адрес Минздрава России:

определяется их количество;

определяется их доля в общем количестве вопросов темы «2.5.1 Здравоохранение»;

устанавливается их рейтинг – наибольший вклад в общее количество вопросов темы «2.5.1 Здравоохранение»;

распределяются вопросы в порядке убывания их рейтинга;

рассчитывается нарастающая суммарная доля вопросов по мере убывания рейтинга в общем количестве вопросов темы «2.5.1 Здравоохранение».

По вопросам «2.5.1 Здравоохранение» в соответствии с типовым тематическим классификатором, содержащиеся в обращениях, поступивших в 2012 году в письменной форме, в форме электронного документа и в устной форме суммарно в адрес Президента Российской Федерации и в адрес Минздрава России:

определяется их количество;

определяется их доля в общем количестве вопросов темы «2.5.1 Здравоохранение»;

устанавливается их рейтинг по сумме вопросов – наибольший вклад в общее количество вопросов темы «2.5.1 Здравоохранение»;

распределяются вопросы в порядке убывания их рейтинга;

рассчитывается нарастающая суммарная доля вопросов по мере убывания рейтинга в общем количестве вопросов темы «2.5.1 Здравоохранение»;

определяется изменение долей соответствующих вопросов в соответствии с типовым тематическим классификатором в общем количестве вопросов темы «2.5.1 Здравоохранение», содержащихся в обращениях, поступивших в 2012 году в адрес Президента Российской Федерации, по сравнению с долями соответствующих вопросов в общем количестве вопросов данной темы, содержащихся в обращениях, поступивших в 2012 году суммарно в адрес Президента Российской Федерации и в адрес Минздрава России;

определяется изменение долей соответствующих вопросов в соответствии с типовым тематическим классификатором в общем количестве вопросов темы «2.5.1 Здравоохранение», содержащихся в обращениях, поступивших в 2012 году в адрес Минздрава России, по сравнению с долями соответствующих вопросов в общем количестве вопросов данной темы, содержащихся в обращениях, поступивших в 2012 году суммарно в адрес Президента Российской Федерации и в адрес Минздрава России.

В обзоре вопросы темы «2.5.1 Здравоохранение» в соответствии с типовым тематическим классификатором, содержащиеся в обращениях, поступивших в адрес Президента Российской Федерации, и в обращениях, поступивших в адрес Минздрава России, распределяются в порядке уменьшения превышения доли вопросов темы «2.5.1 Здравоохранение», содержащихся в обращениях, поступивших в 2012 году в адрес Президента Российской Федерации, или в обращениях, поступивших в 2012 году в адрес Минздрава России, по сравнению с долей соответствующих вопросов в общем количестве вопросов данной темы, содержащихся в обращениях, поступивших в 2012 году суммарно в адрес Президента Российской Федерации и в адрес Минздрава России.

В обзоре осуществляется распределение по государственным органам – Минздрав России, Росздравнадзор, ФМБА России, ФОМС, иным федеральным органам исполнительной власти и региональным органам исполнительной власти, осуществлявшим рассмотрение обращений, содержащих вопросы темы «2.5.1 Здравоохранение» и поступивших в 2012 году в письменной форме, в форме электронного документа

и в устной форме в адрес Президента Российской Федерации и в адрес Минздрава России, с определением их доли в общем количестве вопросов темы «2.5.1 Здоровоохранение».

Вопросы темы «2.5.1 Здоровоохранение» в соответствии с типовым тематическим классификатором, содержащиеся в обращениях, поступивших суммарно и в адрес Президента Российской Федерации, и в адрес Минздрава России, без учета вопросов, содержащихся в обращениях, поступивших в адрес Президента Российской Федерации и направленных в Минздрав России, распределяются в порядке убывания их количества и доли вопроса в общем количестве вопросов данной темы с определением рейтинга – наибольшего вклада в общее количество вопросов темы «2.5.1 Здоровоохранение» и суммарной доли вопросов по мере убывания рейтинга в общем количестве вопросов данной темы.

Определяются доли вопросов темы «2.5.1 Здоровоохранение», содержащихся в обращениях, поступивших в письменной форме, в форме электронного документа и в устной форме в 2012 году в адрес Президента Российской Федерации из соответствующих субъектов Российской Федерации, в общем количестве вопросов данной темы, содержащихся в обращениях, поступивших в 2012 году в адрес Президента Российской Федерации из Российской Федерации. Субъекты Российской Федерации распределяются по убыванию доли их вопросов темы «2.5.1 Здоровоохранение» в общем количестве вопросов данной темы. Определяются доли отдельных вопросов темы «2.5.1 Здоровоохранение» в соответствии с типовым тематическим классификатором, содержащихся в обращениях, поступивших в 2012 году в адрес Президента Российской Федерации из соответствующих субъектов Российской Федерации, в общем количестве соответствующих вопросов данной темы, содержащихся в обращениях, поступивших в 2012 году в письменной форме, в форме электронного документа и в устной форме в адрес Президента Российской Федерации из Российской Федерации.

Обзор основывается также на активностях населения России по вопросам здравоохранения. Активности населения рассчитываются по количеству вопросов, содержащихся в обращениях, поступивших в адрес Президента Российской Федерации от российских граждан, лиц без гражданства, организаций и общественных объединений в 2012 году и январе 2013 года в письменной форме, в форме электронного документа и в устной форме. Иными словами, активность населения соответствующей территории вычисляется путем отношения количества вопросов, содержащихся в обращениях, поступивших в письменной форме, в форме электронного документа и в устной форме с данной территории, к численности населения данной территории, приведенной к определенному показателю. Активности населения субъектов Российской Федерации сравниваются с активностью населения России (далее – активность населения России). В России выявляются субъекты Российской Федерации, у которых повышена активность населения по конкретным вопросам темы «2.5.1 Здоровоохранение» в соответствии с типовым тематическим классификатором.

Активности населения соответствующих субъектов Российской Федерации по вопросам темы «2.5.1 Здоровоохранение», содержащихся в обращениях, поступивших в 2012 году в адрес Президента Российской Федерации из соответствующих субъектов Российской Федерации, с распределением субъектов Российской Федерации по убыванию активности населения соответствующих субъектов Российской Федерации в сравнении с активностью населения России по вопросам данной темы. Также определяются активности населения соответствующих субъектов Российской Федерации по отдельным вопросам темы «2.5.1 Здоровоохранение» в соответствии с типовым тематическим

классификатором, содержащимся в обращениях, поступивших в 2012 году в адрес Президента Российской Федерации из соответствующих субъектов Российской Федерации, в сравнении с активностью населения России по соответствующим вопросам данной темы.

Выявляются субъекты Российской Федерации:

имеющие повышенную активность населения;

с превышающей один процент долей вопросов темы «2.5.1 Здоровоохранение», содержащихся в обращениях, поступивших в 2012 году в адрес Президента Российской Федерации из соответствующих субъектов Российской Федерации, в общем количестве вопросов данной темы, содержащихся в обращениях, поступивших в адрес Президента Российской Федерации из Российской Федерации.

Субъекты Российской Федерации распределяются по убыванию их доли вопросов темы «2.5.1 Здоровоохранение» в общем количестве вопросов данной темы. Также определяются наибольшие доли отдельных вопросов темы «2.5.1 Здоровоохранение» в соответствии с типовым тематическим классификатором, содержащихся в обращениях, поступивших в 2012 году в адрес Президента Российской Федерации из данных субъектов Российской Федерации, в общем количестве соответствующих вопросов данной темы, содержащихся в обращениях, поступивших в адрес Президента Российской Федерации из Российской Федерации, и наибольшие доли отдельных вопросов темы «2.5.1 Здоровоохранение» в соответствии с типовым тематическим классификатором, содержащихся в обращениях, поступивших в адрес Президента Российской Федерации из соответствующего субъекта Российской Федерации, в общем количестве соответствующих вопросов данной темы.

В связи с тем, что количество вопросов, содержащихся в обращениях, поступивших от российских граждан, лиц без гражданства, организаций и общественных объединений в январе 2013 года в письменной форме, в форме электронного документа и в устной форме в адрес Президента Российской Федерации и Минздрава России, незначительно, принято решение о проведении аналогичного исследования только в отношении вопросов темы «2.5.1 Здоровоохранение» в соответствии с типовым тематическим классификатором, не имеющих малых значений.

В обзоре представлен анализ вопросов содержащихся в обращениях, поступивших от российских граждан, лиц без гражданства, организаций и общественных объединений в январе 2013 года в письменной форме, в форме электронного документа и в устной форме в адрес Президента Российской Федерации и Минздрава России, с распределением по их видам – предложение, заявление, жалоба. Под данными терминами понимаются:

предложение – рекомендация заявителя по совершенствованию законов и иных нормативных правовых актов, деятельности государственных органов и органов местного самоуправления, развитию общественных отношений, улучшению социально-экономической и иных сфер деятельности государства и общества;

заявление – просьба заявителя о содействии в реализации его конституционных прав и свобод или конституционных прав и свобод других лиц, либо сообщение о нарушении законов и иных нормативных правовых актов, недостатках в работе государственных органов, органов местного самоуправления и должностных лиц, либо критика деятельности указанных органов и должностных лиц;

жалоба – просьба заявителя о восстановлении или защите его нарушенных прав, свобод или законных интересов, либо прав, свобод или законных интересов другого лица. В обзоре приведено количество предложений, заявлений и жалоб, содержащихся в обращениях, поступивших от российских граждан, лиц без гражданства, организаций

и общественных объединений в январе 2013 года в письменной форме, в форме электронного документа и в устной форме в адрес Президента Российской Федерации по всем вопросам и по вопросам по теме «2.5.1 Здравоохранение», а также по вопросам данной темы, содержащихся в обращениях, поступивших в адрес Минздрава России. Определены соответствующие доли видов вопросов (предложения, заявления и жалобы) в общем количестве вопросов.

В обзоре представлен анализ содержащихся в обращениях предложений, заявлений и жалоб по типам.

Под термином тип предложения понимается конкретное содержание:

1. рекомендации автора обращения по совершенствованию: 1.1. законов; 1.2. иных нормативных правовых актов; 1.3. деятельности государственных органов; 1.4. деятельности органов местного самоуправления;
2. рекомендации автора обращения по развитию общественных отношений;
3. рекомендации автора обращения по улучшению: 3.1. социально-экономической сферы деятельности государства; 3.2. иных сфер деятельности государства; 3.3. социально-экономической сферы деятельности общества; 3.4. иных сфер деятельности общества.

Под термином тип заявления понимается конкретное содержание:

1. просьбы автора обращения: 1.1. о содействии в реализации его конституционных прав; 1.2. о содействии в реализации его конституционных свобод; 1.3. о содействии в реализации конституционных прав других лиц; 1.4. о содействии в реализации конституционных свобод других лиц;
2. сообщения автора обращения: 2.1. о нарушении законов; 2.2. о нарушении иных нормативных правовых актов; 2.3. о недостатках в работе государственных органов; 2.4. о недостатках в работе органов местного самоуправления; 2.5. о недостатках в работе должностных лиц;
3. критика автора обращения: 3.1. деятельности государственных органов; 3.2. деятельности органов местного самоуправления; 3.3. деятельности должностных лиц.

Под термином тип жалобы понимается конкретное содержание:

1. просьбы автора обращения о восстановлении или защите: 1.1. его нарушенных прав; 1.2. его свобод; 1.3. его законных интересов; 1.4. нарушенных прав других лиц; 1.5. свобод других лиц; 1.6. законных интересов других лиц;

В обзоре выделен из содержащихся в обращениях жалоб отдельный тип жалоб автора обращения:

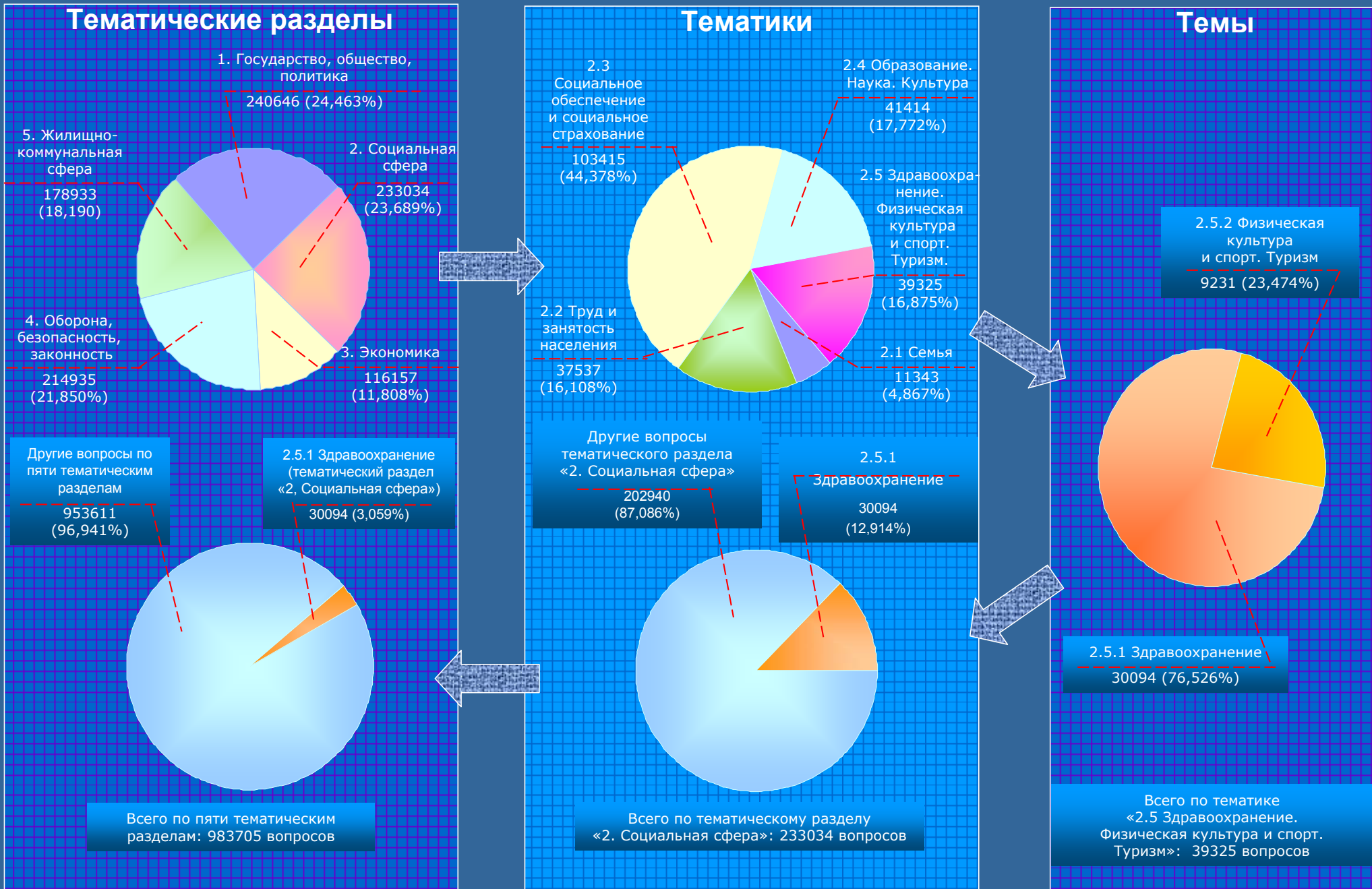
2. на действия (бездействие) должностных и уполномоченных лиц, в результате чего, по мнению автора обращения: нарушены его права и свободы; созданы препятствия осуществлению его прав и свобод; на него незаконно возложена какая-либо обязанность; он незаконно привлечен к какой-либо ответственности.

Вопросы, содержащиеся в обращениях, поступивших от российских граждан, лиц без гражданства, организаций и общественных объединений в январе 2013 года в письменной форме, в форме электронного документа и в устной форме в адрес Президента Российской Федерации, распределены по их видам – предложение, заявление, жалоба, и по типам предложений, заявлений, жалоб. Определены доли количества каждого типа соответствующего вида вопросов в общем количестве соответствующего вида вопросов – предложение, заявление или жалоба, а также доли количества каждого типа соответствующего вида вопросов в общем количестве вопросов. В обзоре проведено сравнение долей типов соответствующих видов вопросов в общем количестве вопросов.

С 1 января 2013 года типовой тематический классификатор обращений дополнен подвопросами, объединенными в вопросы. Вопросы, содержащие подвопросы, делятся на две группы вопросов. Вопросы, содержащие подвопросы о позиции авторов обращений по достижению показателей социально-экономического развития Российской Федерации, определенных Президентом Российской Федерации, – это вопросы, объединяющие подвопросы содержательного характера. Вопросы, содержащие подвопросы об оценке авторами обращений деятельности федеральных и региональных органов исполнительной власти, иных государственных органов и органов местного самоуправления по достижению показателей социально-экономического развития Российской Федерации, определенных Президентом Российской Федерации, – это вопросы, объединяющие подвопросы оценочного характера.

В обзоре приводятся данные по количеству вопросов, объединяющих подвопросы содержательного характера, и вопросов, объединяющих подвопросы оценочного характера. Определяется доля данных вопросов в общем количестве вопросов, содержащихся в обращениях, поступивших от российских граждан, лиц без гражданства, организаций и общественных объединений в январе 2013 года в письменной форме, в форме электронного документа и в устной форме в адрес Президента Российской Федерации, с распределением по типам вопросов – предложение, заявление, жалоба. Вычисляется доля типов вопросов, объединяющих подвопросы содержательного характера, или вопросов, объединяющих подвопросы оценочного характера, в общем количестве вопросов, объединяющих подвопросы содержательного характера, или вопросов, объединяющих подвопросы оценочного характера. Осуществляется сравнение долей типов вопросов в общем количестве вопросов, в количестве вопросов, объединяющих подвопросы содержательного характера, и в количестве вопросов, объединяющих подвопросы оценочного характера.

Доля вопросов тематического раздела «2. Социальная сфера», в общем количестве вопросов, содержащихся в обращениях, поступивших в адрес Президента Российской Федерации, доля вопросов тематики «2.5 Здоровоохранение. Физическая культура и спорт. Туризм» в общем количестве вопросов тематического раздела «2. Социальная сфера», а также доли вопросов темы «2.5.1 Здоровоохранение. Физическая культура и спорт. Туризм» в общем количестве вопросов тематики «2.5.1 Здоровоохранение. Физическая культура и спорт. Туризм», в общем количестве вопросов тематического раздела «2. Социальная сфера» и в общем количестве вопросов, содержащихся в обращениях, поступивших в адрес Президента Российской Федерации (по обращениям, поступившим в 2012 году в письменной форме, в форме электронного документа и в устной форме)



Вопросы темы «2.5.1 Здравоохранение» в соответствии с типовым тематическим классификатором, содержащиеся в обращениях, поступивших в адрес Президента Российской Федерации, распределенные в порядке убывания их количества и доли вопроса в общем количестве вопросов данной темы, с определением рейтинга - наибольшего вклада в общее количество вопросов темы «2.5.1 Здравоохранение» и суммарной доли вопросов по мере убывания рейтинга в общем количестве вопросов данной темы (по обращениям, поступившим в 2012 году в письменной форме, в форме электронного документа и в устной форме)

| № п/п | Вопросы темы «2.5.1 Здравоохранение» | Управление | | | | Минздрав России | |
|-------|--|--|----------------|----------------------------|--------------------|--|-------------------------------------|
| | | Количество вопросов по данным Управления | Доля, % | Нарастающая сумма долей, % | Рейтинг Управления | Рейтинг вопроса по данным Минздрава России | Доля вопроса по данным Минздрава, % |
| 1 | 0317 Жалобы на работу медицинских учреждений и медицинских работников | 4800 | 15,950 | 15,950 | 1 | 3 | 7,849 |
| 2 | 0937 Вопросы лекарственного обеспечения | 3713 | 12,338 | 28,288 | 2 | 4 | 6,572 |
| 3 | 0936 Вопросы лечения и оказания медицинской помощи | 3271 | 10,869 | 39,157 | 3 | 10 | 2,812 |
| 4 | 0303 Помещение в больницы и специализированные лечебные учреждения | 3029 | 10,065 | 49,222 | 4 | 6 | 6,371 |
| 5 | 0301 Работа государственного и муниципального здравоохранения | 2529 | 8,404 | 57,626 | 5 | 45 | 0,104 |
| 6 | 0306 Санаторно-курортное лечение, его стоимость, выделение льготных пу | 1762 | 5,855 | 63,481 | 6 | 28 | 0,875 |
| 7 | 0312 Борьба с алкоголизмом и наркоманией, табакокурением | 1621 | 5,386 | 68,867 | 7 | 20 | 1,416 |
| 8 | 0304 Врачебно-консультационная комиссия. О медицинском обслуживании | 1333 | 4,429 | 73,296 | 8 | 2 | 8,697 |
| 9 | 0710 Оказание высокотехнологичной медицинской помощи. Федеральные к | 1143 | 3,798 | 77,094 | 9 | 47 | 0,003 |
| 10 | 0878 Жалобы на закрытие медицинских учреждений | 1078 | 3,582 | 80,676 | 10 | 22 | 1,248 |
| 11 | 0299* Управление в сфере здравоохранения | 646 | 2,147 | 82,823 | 11 | 1 | 16,396 |
| 12 | 0309 Санитарно-эпидемиологическое благополучие населения | 475 | 1,578 | 84,401 | 12 | 15 | 1,819 |
| 13 | 0307 Работа службы скорой и неотложной медицинской помощи | 453 | 1,505 | 85,906 | 13 | 8 | 3,485 |
| 14 | 0305 Обеспечение населения изделиями медицинского назначения... | 398 | 1,323 | 87,229 | 14 | 26 | 0,963 |
| 15 | 0676 Обеспечение потребности в медицинской помощи и объемов её получ | 356 | 1,183 | 88,412 | 15 | 17 | 1,585 |
| 16 | 0310 Направление на лечение за рубеж | 351 | 1,166 | 89,578 | 16 | 18 | 1,568 |
| 17 | 0678 Детская медицина. Сокращение младенческой смертности ... | 341 | 1,133 | 90,711 | 17 | 19 | 1,450 |
| 18 | 0318 Вопросы высокотехнологичной медицинской помощи | 312 | 1,037 | 91,748 | 18 | 5 | 6,555 |
| 19 | 0938 Помещение и лечение в психоневрологических диспансерах (ПНД). Ж | 222 | 0,738 | 92,486 | 19 | 37 | 0,436 |
| 20 | 0940 Работа государственных учреждений медико-санитарной экспертизы | 210 | 0,698 | 93,184 | 20 | — | — |
| 21 | 0298 Вопросы социального обеспечения работников | 171 | 0,568 | 93,752 | 21 | — | — |
| 22 | 0308 Медицинское обслуживание сельских жителей | 171 | 0,568 | 94,320 | 22 | 23 | 1,204 |
| 23 | 1102 Об индивидуальной программе реабилитации инвалидов | 166 | 0,552 | 94,872 | 23-24-25 | — | — |
| 24 | 0300 Укрепление материально-технической базы здравоохранения | 166 | 0,552 | 95,424 | 23-24-25 | 43 | 0,168 |
| 25 | 0679 Лечение бесплодия. Технология экстракорпорального оплодотворения | 166 | 0,552 | 95,976 | 23-24-25 | 21 | 1,303 |
| 26 | 0314 Донорство. О звании "Почетный донор" | 142 | 0,472 | 96,448 | 26 | 36 | 0,441 |
| 27 | 0675 Модернизация и развитие системы здравоохранения. Развитие инфра | 141 | 0,469 | 96,917 | 27 | 35 | 0,488 |
| 28 | 0311 Протезирование (зубное, глазное и другое - кроме конечностей) | 122 | 0,405 | 97,322 | 28 | 34 | 0,505 |
| 29 | 0680 Совершенствование основ законодательства об охране здоровья | 91 | 0,302 | 97,624 | 29 | 33 | 0,537 |
| 30 | 0315 Медицинские советы, народная и нетрадиционная медицина. | 90 | 0,299 | 97,923 | 30 | 38 | 0,364 |
| 31 | 1097 Об отсутствии лекарственных средств в аптеках | 85 | 0,282 | 98,205 | 31 | 14 | 2,134 |
| 32 | 0964 О проблемах алкоголизма в России | 74 | 0,246 | 98,451 | 32 | — | — |
| 33 | 0939 Вопросы судебно-медицинской экспертизы | 63 | 0,209 | 98,660 | 33 | 27 | 0,910 |
| 34 | 0677 Диспансеризация взрослого и детского населения. | 49 | 0,163 | 98,823 | 34 | 12 | 2,240 |
| 35 | 1095 О стоимости лекарственных средств | 48 | 0,160 | 98,983 | 35 | 11 | 2,731 |
| 36 | 1092 О строительстве медицинских центров, оснащении лечебно-профилак | 46 | 0,153 | 99,136 | 36 | 16 | 1,697 |
| 37 | 1090 О качестве оказания медицинской помощи, причинах смерти взрослых | 40 | 0,133 | 99,269 | 37 | 7 | 3,711 |
| 38 | 1091 О качестве оказания медицинской помощи, причинах смерти детей | 40 | 0,133 | 99,402 | 38 | 9 | 3,115 |
| 39 | 1096 О качестве лекарственных средств | 27 | 0,090 | 99,492 | 39 | 24 | 1,036 |
| 40 | 1100 О несогласии с решением Федерального бюро медико-социальной экс | 20 | 0,066 | 99,558 | 40 | — | — |
| 41 | 1087 Об установлении причинной связи заболевания с профессией. | 18 | 0,060 | 99,618 | 41 | 39 | 0,308 |
| 42 | 0297 Вопросы кадрового обеспечения | 16 | 0,053 | 99,671 | 42 | 13 | 2,216 |
| 43 | 1101 О несогласии с решением Главного бюро медико-социальной эксперти | 16 | 0,053 | 99,724 | 43 | — | — |
| 44 | 0302 Развитие системы негосударственного здравоохранения | 14 | 0,047 | 99,771 | 44 | 32 | 0,578 |
| 45 | 1098 О регистрации лекарственных средств | 13 | 0,043 | 99,814 | 45 | 25 | 0,966 |
| 46 | 1093 О внедрении новых методик лечения | 13 | 0,043 | 99,857 | 46 | 41 | 0,253 |
| 47 | 1089 Жалобы на плохое отношение к больным и их родственникам | 11 | 0,037 | 99,894 | 47 | — | 0,851 |
| 48 | 1099 О недостатках в работе аптек | 9 | 0,030 | 99,924 | 48 | 30 | 0,726 |
| 49 | 0146 Работа органов здравоохранения (обращения из зарубежных стран) | 6 | 0,019 | 99,943 | 49 | 46 | 0,032 |
| 50 | 0946 Биологически-активные добавки (БАД). Генно-модифицированные пр | 5 | 0,017 | 99,960 | 50 | 40 | 0,274 |
| 51 | 1103 Об определении степени утраты профессиональной трудоспособности | 5 | 0,017 | 99,977 | 51 | — | — |
| 52 | 0313 Борьба со СПИДом | 4 | 0,013 | 99,990 | 52 | 31 | 0,674 |
| 53 | 1088 Об установлении причинной связи заболевания с облучением | 2 | 0,007 | 99,997 | 53 | 42 | 0,197 |
| 54 | 1094 Регистрация новых методик лечения | 1 | 0,003 | 100,000 | 54 | 44 | 0,137 |
| | ВСЕГО | 30094 | 100,000 | | | | |

*) вопросы, имеющие подвопросы

Вопросы темы «2.5.1 Здравоохранение» в соответствии с типовым тематическим классификатором, содержащиеся в обращениях, поступивших в адрес Минздрава России, распределенные в порядке убывания их количества и доли вопроса в общем количестве вопросов данной темы, с определением рейтинга - наибольшего вклада в общее количество вопросов темы «2.5.1 Здравоохранение» и суммарной доли вопросов по мере убывания рейтинга в общем количестве вопросов данной темы (по обращениям, поступившим в 2012 году в письменной форме, в форме электронного документа и в устной форме)

| № п/п | Вопросы темы «2.5.1 Здравоохранение» | Минздрав России | | | | Управление | |
|-------|---|--|----------------|----------------------------|--------------------------|--------------------------------------|--------------------------------------|
| | | Количество вопросов по данным Минздрава России | Доля, % | Нарастающая сумма долей, % | Рейтинг Минздрава России | Рейтинг вопроса по данным Управления | Доля вопроса по данным Управления, % |
| 1 | 0299* Управление в сфере здравоохранения | 10418 | 16,396 | 16,396 | 1 | 11 | 2,147 |
| 2 | 0304 Врачебно-консультационная комиссия. О медицинском обслуживании | 5526 | 8,697 | 25,093 | 2 | 8 | 4,429 |
| 3 | 0317 Жалобы на работу медицинских учреждений и медицинских работников | 4987 | 7,849 | 32,942 | 3 | 1 | 15,950 |
| 4 | 0937 Вопросы лекарственного обеспечения | 4176 | 6,572 | 39,514 | 4 | 2 | 12,338 |
| 5 | 0318 Вопросы высокотехнологичной медицинской помощи | 4165 | 6,555 | 46,069 | 5 | 18 | 1,037 |
| 6 | 0303 Помещение в больницы и специализированные лечебные учреждения | 4048 | 6,371 | 52,440 | 6 | 4 | 10,065 |
| 7 | 1090 О качестве оказания медицинской помощи, причинах смерти взрослых | 2358 | 3,711 | 56,151 | 7 | 37 | 0,133 |
| 8 | 0307 Работа службы скорой и неотложной медицинской помощи | 2214 | 3,485 | 59,636 | 8 | 13 | 1,505 |
| 9 | 1091 О качестве оказания медицинской помощи, причинах смерти детей | 1979 | 3,115 | 62,751 | 9 | 38 | 0,133 |
| 10 | 0936 Вопросы лечения и оказания медицинской помощи | 1787 | 2,812 | 65,563 | 10 | 3 | 10,869 |
| 11 | 1095 О стоимости лекарственных средств | 1735 | 2,731 | 68,294 | 11 | 35 | 0,160 |
| 12 | 0677 Диспансеризация взрослого и детского населения. | 1423 | 2,240 | 70,534 | 12 | 34 | 0,163 |
| 13 | 0297 Вопросы кадрового обеспечения | 1408 | 2,216 | 72,750 | 13 | 42 | 0,053 |
| 14 | 1097 Об отсутствии лекарственных средств в аптеках | 1356 | 2,134 | 74,884 | 14 | 31 | 0,282 |
| 15 | 0309 Санитарно-эпидемиологическое благополучие населения | 1156 | 1,819 | 76,703 | 15 | 12 | 1,578 |
| 16 | 1092 О строительстве медицинских центров, оснащении лечебно-профилактических учреждений | 1078 | 1,697 | 78,400 | 16 | 36 | 0,153 |
| 17 | 0676 Обеспечение потребности в медицинской помощи и объёмов её получения | 1007 | 1,585 | 79,985 | 17 | 15 | 1,183 |
| 18 | 0310 Направление на лечение за рубеж | 996 | 1,568 | 81,553 | 18 | 16 | 1,166 |
| 19 | 0678 Детская медицина. Сокращение младенческой смертности ... | 921 | 1,450 | 83,003 | 19 | 17 | 1,133 |
| 20 | 0312 Борьба с алкоголизмом и наркоманией, табакокурением | 900 | 1,416 | 84,419 | 20 | 7 | 5,386 |
| 21 | 0679 Лечение бесплодия. Технология экстракорпорального оплодотворения | 828 | 1,303 | 85,722 | 21 | 23-24-25 | 0,552 |
| 22 | 0878 Жалобы на закрытие медицинских учреждений | 793 | 1,248 | 86,970 | 22 | 10 | 3,582 |
| 23 | 0308 Медицинское обслуживание сельских жителей | 765 | 1,204 | 88,174 | 23 | 21 | 0,568 |
| 24 | 1096 О качестве лекарственных средств | 658 | 1,036 | 89,210 | 24 | 39 | 0,090 |
| 25 | 1098 О регистрации лекарственных средств | 614 | 0,966 | 90,176 | 25 | 46 | 0,043 |
| 26 | 0305 Обеспечение населения изделиями медицинского назначения... | 612 | 0,963 | 91,139 | 26 | 14 | 1,323 |
| 27 | 0939 Вопросы судебно-медицинской экспертизы | 578 | 0,910 | 92,049 | 27 | 33 | 0,209 |
| 28 | 0306 Санаторно-курортное лечение, его стоимость, выделение льготных пунктов | 556 | 0,875 | 92,924 | 28 | 6 | 5,855 |
| 29 | 1089 Жалобы на плохое отношение к больным и их родственникам | 541 | 0,851 | 93,775 | 29 | 47 | 0,037 |
| 30 | 1099 О недостатках в работе аптек | 461 | 0,726 | 94,501 | 30 | 48 | 0,030 |
| 31 | 0313 Борьба со СПИДом | 428 | 0,674 | 95,175 | 31 | 52 | 0,013 |
| 32 | 0302 Развитие системы негосударственного здравоохранения | 367 | 0,578 | 95,753 | 32 | 44 | 0,047 |
| 33 | 0680 Совершенствование основ законодательства об охране здоровья | 341 | 0,537 | 96,290 | 33 | 29 | 0,302 |
| 34 | 0311 Протезирование (зубное, глазное и другое - кроме конечностей) | 321 | 0,505 | 96,795 | 34 | 28 | 0,405 |
| 35 | 0675 Модернизация и развитие системы здравоохранения. Развитие инфраструктуры | 310 | 0,488 | 97,283 | 35 | 27 | 0,469 |
| 36 | 0314 Донорство. О звании "Почетный донор" | 280 | 0,441 | 97,724 | 36 | 26 | 0,472 |
| 37 | 0938 Помещение и лечение в психоневрологических диспансерах (ПНД). Жалобы | 277 | 0,436 | 98,160 | 37 | 19 | 0,738 |
| 38 | 0315 Медицинские советы, народная и нетрадиционная медицина. | 231 | 0,364 | 98,524 | 38 | 30 | 0,299 |
| 39 | 1087 Об установлении причинной связи заболевания с профессией. | 196 | 0,308 | 98,832 | 39 | 41 | 0,060 |
| 40 | 0946 Биологически-активные добавки (БАД). Генно-модифицированные продукты | 174 | 0,274 | 99,106 | 40 | 50 | 0,017 |
| 41 | 1093 О внедрении новых методик лечения | 161 | 0,253 | 99,359 | 41 | 45 | 0,043 |
| 42 | 1088 Об установлении причинной связи заболевания с облучением | 125 | 0,197 | 99,556 | 42 | 53 | 0,007 |
| 43 | 0300 Укрепление материально-технической базы здравоохранения | 107 | 0,168 | 99,724 | 43 | 23-24-25 | 0,552 |
| 44 | 1094 Регистрация новых методик лечения | 87 | 0,137 | 99,861 | 44 | 54 | 0,003 |
| 45 | 0301 Работа государственного и муниципального здравоохранения | 66 | 0,104 | 99,965 | 45 | 5 | 8,404 |
| 46 | 0146 Работа органов здравоохранения (обращения из зарубежных стран) | 21 | 0,032 | 99,997 | 46 | 49 | 0,019 |
| 47 | 0710 Оказание высокотехнологичной медицинской помощи. Федеральные центры | 2 | 0,0030 | 100,000 | 47 | 9 | 3,798 |
| 48 | 0940 Работа государственных учреждений медико-санитарной экспертизы (МЭС) | - | - | - | - | 20 | 0,698 |
| 49 | 0298 Вопросы социального обеспечения работников | - | - | - | - | 22 | 0,568 |
| 50 | 1102 Об индивидуальной программе реабилитации инвалидов | - | - | - | - | 23-24-25 | 0,552 |
| 51 | 0964 О проблемах алкоголизма в России | - | - | - | - | 32 | 0,246 |
| 52 | 1100 О несогласии с решением Федерального бюро медико-социальной экспертизы | - | - | - | - | 40 | 0,066 |
| 53 | 1101 О несогласии с решением Главного бюро медико-социальной экспертизы | - | - | - | - | 43 | 0,053 |
| 54 | 1103 Об определении степени утраты профессиональной трудоспособности | - | - | - | - | 51 | 0,017 |
| | ВСЕГО | 63538 | 100,000 | | | | 100,000 |

*) вопросы, имеющие подвопросы

Вопросы темы «2.5.1 Здравоохранение» в соответствии с типовым тематическим классификатором, содержащиеся в обращениях, поступивших суммарно и в адрес Президента Российской Федерации и в адрес Минздрава России, распределенные в порядке убывания их количества и доли вопроса в общем количестве вопросов данной темы, с определением рейтинга – наибольшего вклада в общее количество вопросов темы «2.5.1 Здравоохранение» и суммарной доли вопросов по мере убывания рейтинга в общем количестве вопросов данной темы
(по обращениям, поступившим в 2012 году в письменной форме, в форме электронного документа и в устной форме)

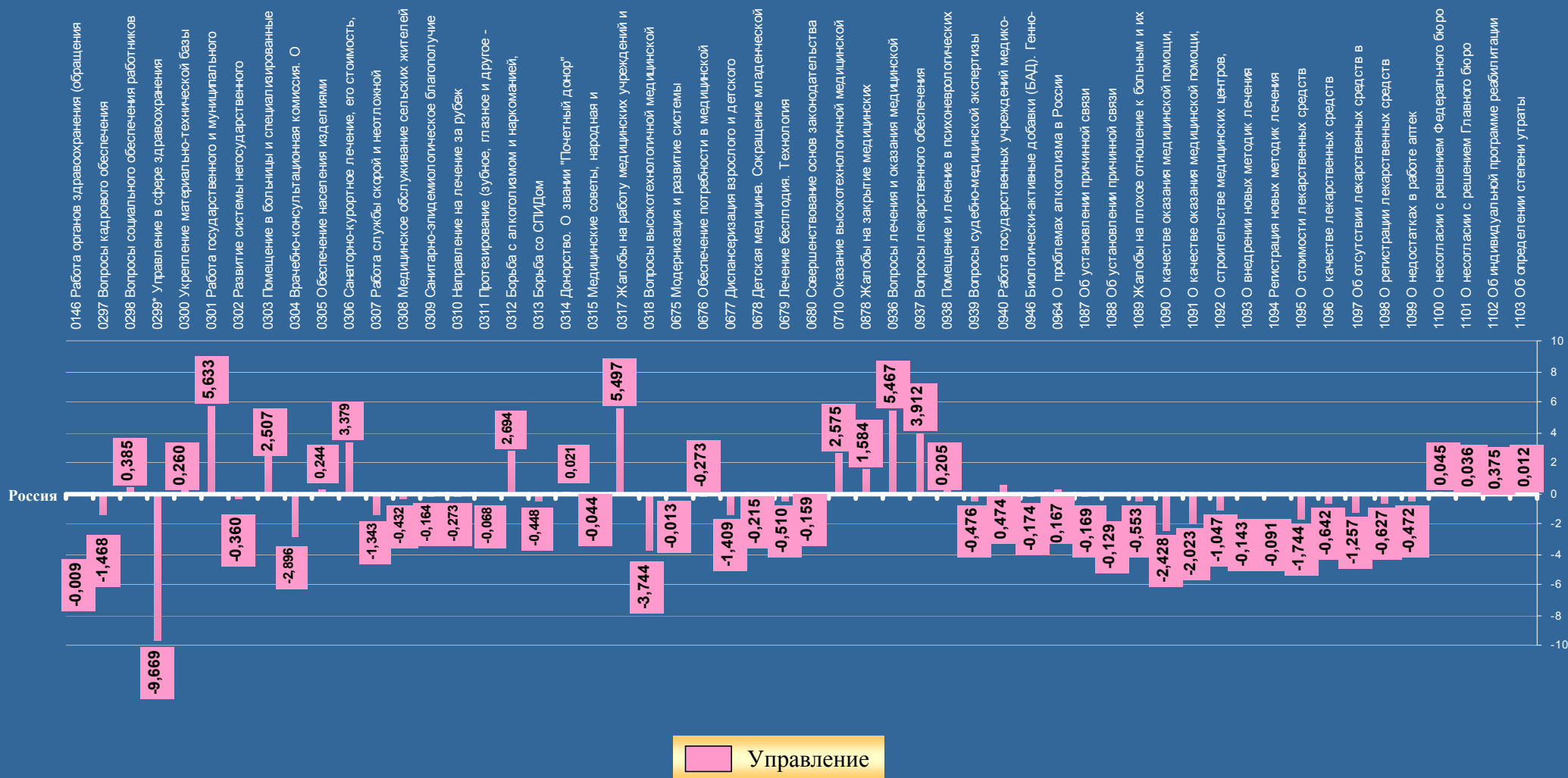
| № п/п | Вопросы темы «2.5.1 Здравоохранение» | Сумма | | | Управление | | | | Минздрав | | | |
|-------|---|---------------------|----------------|---------------------------|---------------------|----------------|--------------------|-----------------|---------------------|----------------|--------------------------|-----------------|
| | | Количество вопросов | Доля, % | Рейтинг по сумме вопросов | Количество вопросов | Доля, % | Рейтинг Управления | Превышение доли | Количество вопросов | Доля, % | Рейтинг Минздрава России | Превышение доли |
| 1 | 0299* Управление в сфере здравоохранения | 11064 | 11,816 | 1 | 646 | 2,147 | 11 | -9,669 | 10418 | 16,396 | 1 | 4,580 |
| 2 | 0317 Жалобы на работу медицинских учреждений и медицинских работников | 9787 | 10,453 | 2 | 4800 | 15,950 | 1 | 5,497 | 4987 | 7,849 | 3 | -2,604 |
| 3 | 0937 Вопросы лекарственного обеспечения | 7889 | 8,426 | 3 | 3713 | 12,338 | 2 | 3,912 | 4176 | 6,572 | 4 | -1,854 |
| 4 | 0303 Помещение в больницы и специализированные лечебные учреждения | 7077 | 7,558 | 4 | 3029 | 10,065 | 4 | 2,507 | 4048 | 6,371 | 6 | -1,187 |
| 5 | 0304 Врачебно-консультационная комиссия. О медицинском обслуживании | 6859 | 7,325 | 5 | 1333 | 4,429 | 8 | -2,896 | 5526 | 8,697 | 2 | 1,372 |
| 6 | 0936 Вопросы лечения и оказания медицинской помощи | 5058 | 5,402 | 6 | 3271 | 10,869 | 3 | 5,467 | 1787 | 2,812 | 10 | -2,590 |
| 7 | 0318 Вопросы высокотехнологичной медицинской помощи | 4477 | 4,781 | 7 | 312 | 1,037 | 18 | -3,744 | 4165 | 6,555 | 5 | 1,774 |
| 8 | 0307 Работа службы скорой и неотложной медицинской помощи | 2667 | 2,848 | 8 | 453 | 1,505 | 13 | -1,343 | 2214 | 3,485 | 8 | 0,637 |
| 9 | 0301 Работа государственного и муниципального здравоохранения | 2595 | 2,771 | 9 | 2529 | 8,404 | 5 | 5,633 | 66 | 0,104 | 45 | -2,667 |
| 10 | 0312 Борьба с алкоголизмом и наркоманией, табакокурением | 2521 | 2,692 | 10 | 1621 | 5,386 | 7 | 2,694 | 900 | 1,416 | 20 | -1,276 |
| 11 | 1090 О качестве оказания медицинской помощи, причинах смерти взрослых | 2398 | 2,561 | 11 | 40 | 0,133 | 37 | -2,428 | 2358 | 3,711 | 7 | 1,150 |
| 12 | 0306 Санаторно-курортное лечение, его стоимость, выделение льготных пунктов | 2318 | 2,476 | 12 | 1762 | 5,855 | 6 | 3,379 | 556 | 0,875 | 28 | -1,601 |
| 13 | 1091 О качестве оказания медицинской помощи, причинах смерти детей | 2019 | 2,156 | 13 | 40 | 0,133 | 38 | -2,023 | 1979 | 3,115 | 9 | 0,959 |
| 14 | 0878 Жалобы на закрытие медицинских учреждений | 1871 | 1,998 | 14 | 1078 | 3,582 | 10 | 1,584 | 793 | 1,248 | 22 | -0,750 |
| 15 | 1095 О стоимости лекарственных средств | 1783 | 1,904 | 15 | 48 | 0,160 | 35 | -1,744 | 1735 | 2,731 | 11 | 0,827 |
| 16 | 0309 Санитарно-эпидемиологическое благополучие населения | 1631 | 1,742 | 16 | 475 | 1,578 | 12 | -0,164 | 1156 | 1,819 | 15 | 0,077 |
| 17 | 0677 Диспансеризация взрослого и детского населения. | 1472 | 1,572 | 17 | 49 | 0,163 | 34 | -1,409 | 1423 | 2,240 | 12 | 0,668 |
| 18 | 1097 Об отсутствии лекарственных средств в аптеках | 1441 | 1,539 | 18 | 85 | 0,282 | 31 | -1,257 | 1356 | 2,134 | 14 | 0,595 |
| 19 | 0297 Вопросы кадрового обеспечения | 1424 | 1,521 | 19 | 16 | 0,053 | 42 | -1,468 | 1408 | 2,216 | 13 | 0,695 |
| 20 | 0676 Обеспечение потребности в медицинской помощи и объёмов её получения | 1363 | 1,456 | 20 | 356 | 1,183 | 15 | -0,273 | 1007 | 1,585 | 17 | 0,129 |
| 21 | 0310 Направление на лечение за рубеж | 1347 | 1,439 | 21 | 351 | 1,166 | 16 | -0,273 | 996 | 1,568 | 18 | 0,129 |
| 22 | 0678 Детская медицина. Сокращение младенческой смертности ... | 1262 | 1,348 | 22 | 341 | 1,133 | 17 | -0,215 | 921 | 1,450 | 19 | 0,102 |
| 23 | 0710 Оказание высокотехнологичной медицинской помощи. Федеральные центры | 1145 | 1,223 | 23 | 1143 | 3,798 | 9 | 2,575 | 2 | 0,003 | 47 | -1,220 |
| 24 | 1092 О строительстве медицинских центров, оснащении лечебно-профилактических учреждений | 1124 | 1,200 | 24 | 46 | 0,153 | 36 | -1,047 | 1078 | 1,697 | 16 | 0,497 |
| 25 | 0305 Обеспечение населения изделиями медицинского назначения... | 1010 | 1,079 | 25 | 398 | 1,323 | 14 | 0,244 | 612 | 0,963 | 26 | -0,116 |
| 26 | 0679 Лечение бесплодия. Технология экстракорпорального оплодотворения | 994 | 1,062 | 26 | 166 | 0,552 | 23-24-25 | -0,510 | 828 | 1,303 | 21 | 0,241 |
| 27 | 0308 Медицинское обслуживание сельских жителей | 936 | 1,000 | 27 | 171 | 0,568 | 21 | -0,432 | 765 | 1,204 | 23 | 0,204 |
| 28 | 1096 О качестве лекарственных средств | 685 | 0,732 | 28 | 27 | 0,090 | 39 | -0,642 | 658 | 1,036 | 24 | 0,304 |
| 29 | 0939 Вопросы судебно-медицинской экспертизы | 641 | 0,685 | 29 | 63 | 0,209 | 33 | -0,476 | 578 | 0,910 | 27 | 0,225 |
| 30 | 1098 О регистрации лекарственных средств | 627 | 0,670 | 30 | 13 | 0,043 | 46 | -0,627 | 614 | 0,966 | 25 | 0,296 |
| 31 | 1089 Жалобы на плохое отношение к больным и их родственникам | 552 | 0,590 | 31 | 11 | 0,037 | 47 | -0,553 | 541 | 0,851 | 22 | 0,261 |
| 32 | 0938 Помещение и лечение в психоневрологических диспансерах (ПНД). Жалобы | 499 | 0,533 | 32 | 222 | 0,738 | 19 | 0,205 | 277 | 0,436 | 37 | -0,097 |
| 33 | 1099 О недостатках в работе аптек | 470 | 0,502 | 33 | 9 | 0,030 | 48 | -0,472 | 461 | 0,726 | 30 | 0,224 |
| 34 | 0675 Модернизация и развитие системы здравоохранения. Развитие инфраструктуры | 451 | 0,482 | 34 | 141 | 0,469 | 27 | -0,013 | 310 | 0,488 | 35 | 0,006 |
| 35 | 0311 Протезирование (зубное, глазное и другое - кроме конечностей) | 443 | 0,473 | 35 | 122 | 0,405 | 28 | -0,068 | 321 | 0,505 | 34 | 0,032 |
| 36 | 0313 Борьба со СПИДом | 432 | 0,461 | 36 | 4 | 0,013 | 52 | -0,448 | 428 | 0,674 | 31 | 0,213 |
| 37 | 0680 Совершенствование основ законодательства об охране здоровья | 432 | 0,461 | 37 | 91 | 0,302 | 29 | -0,159 | 341 | 0,537 | 33 | 0,076 |
| 38 | 0314 Донорство. О звании "Почетный донор" | 422 | 0,451 | 38 | 142 | 0,472 | 26 | 0,021 | 280 | 0,441 | 36 | -0,010 |
| 39 | 0302 Развитие системы негосударственного здравоохранения | 381 | 0,407 | 39 | 14 | 0,047 | 44 | -0,360 | 367 | 0,578 | 32 | 0,171 |
| 40 | 0315 Медицинские советы, народная и нетрадиционная медицина. | 321 | 0,343 | 40 | 90 | 0,299 | 30 | -0,044 | 231 | 0,364 | 38 | 0,021 |
| 41 | 0300 Укрепление материально-технической базы здравоохранения | 273 | 0,292 | 41 | 166 | 0,552 | 23-24-25 | 0,260 | 107 | 0,168 | 43 | -0,124 |
| 42 | 1087 Об установлении причинной связи заболевания с профессией. | 214 | 0,229 | 42 | 18 | 0,060 | 41 | -0,169 | 196 | 0,308 | 39 | 0,079 |
| 43 | 0940 Работа государственных учреждений медико-санитарной экспертизы | 210 | 0,224 | 43 | 210 | 0,698 | 20 | 0,474 | 0,000 | 0,000 | 40 | -0,224 |
| 44 | 0946 Биологически-активные добавки (БАД). Генно-модифицированные препараты | 179 | 0,191 | 44 | 5 | 0,017 | 50 | -0,174 | 174 | 0,274 | 40 | 0,083 |
| 45 | 1093 О внедрении новых методик лечения | 174 | 0,186 | 45 | 13 | 0,043 | 45 | -0,143 | 161 | 0,253 | 41 | 0,067 |
| 46 | 0298 Вопросы социального обеспечения работников | 171 | 0,183 | 46 | 171 | 0,568 | 22 | 0,385 | 0,000 | 0,000 | 42 | 0,061 |
| 47 | 1102 Об индивидуальной программе реабилитации инвалидов | 166 | 0,177 | 47 | 166 | 0,552 | 23-24-25 | 0,375 | 0,000 | 0,000 | 43 | 0,043 |
| 48 | 1088 Об установлении причинной связи заболевания с облучением | 127 | 0,136 | 48 | 2 | 0,007 | 53 | -0,129 | 125 | 0,197 | 42 | 0,061 |
| 49 | 1094 Регистрация новых методик лечения | 88 | 0,094 | 49 | 1 | 0,003 | 54 | -0,091 | 87 | 0,137 | 44 | 0,043 |
| 50 | 0964 О проблемах алкоголизма в России | 74 | 0,079 | 50 | 74 | 0,246 | 32 | 0,167 | 0,000 | 0,000 | 45 | 0,045 |
| 51 | 0146 Работа органов здравоохранения (обращения из зарубежных стран) | 27 | 0,028 | 51 | 6 | 0,0190 | 49 | -0,009 | 21 | 0,032 | 46 | 0,004 |
| 52 | 1100 О несогласии с решением Федерального бюро медико-социальной экспертизы | 20 | 0,021 | 52 | 20 | 0,066 | 40 | 0,045 | 0,000 | 0,000 | 47 | 0,004 |
| 53 | 1101 О несогласии с решением Главного бюро медико-социальной экспертизы | 16 | 0,017 | 53 | 16 | 0,053 | 43 | 0,036 | 0,000 | 0,000 | 48 | 0,004 |
| 54 | 1103 Об определении степени утраты профессиональной трудоспособности | 5 | 0,005 | 54 | 5 | 0,017 | 51 | 0,012 | 0,000 | 0,000 | 49 | 0,004 |
| | ВСЕГО | 93632 | 100,000 | | 30094 | 100,000 | | | 63538 | 100,000 | | |

*) вопросы, имеющие подвопросы

РОССИЙСКАЯ ФЕДЕРАЦИЯ

Изменение долей соответствующих вопросов в соответствии с типовым тематическим классификатором в общем количестве вопросов темы «2.5.1 Здоровоохранение», содержащихся в обращениях, поступивших в адрес Президента Российской Федерации, по сравнению с долями соответствующих вопросов в общем количестве вопросов данной темы, содержащихся в обращениях, поступивших суммарно в адрес Президента Российской Федерации и в адрес Минздрава России

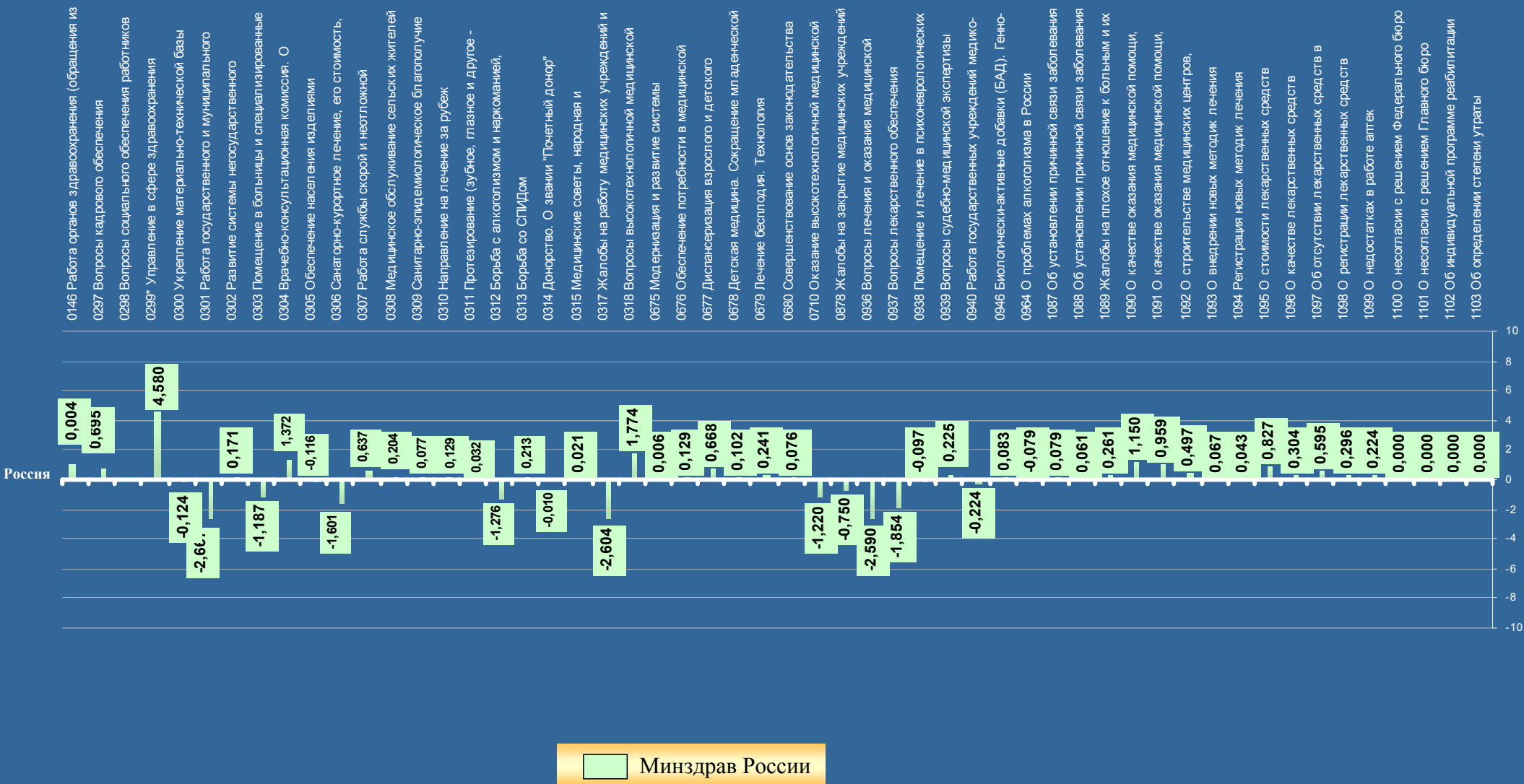
(по обращениям, поступившим в 2012 году в письменной форме, в форме электронного документа и в устной форме)



РОССИЙСКАЯ ФЕДЕРАЦИЯ

Изменение долей соответствующих вопросов в соответствии с типовым тематическим классификатором в общем количестве вопросов темы «2.5.1 Здравоохранение», содержащихся в обращениях, поступивших в адрес Минздрава России, по сравнению с долями соответствующих вопросов в общем количестве вопросов данной темы, содержащихся в обращениях, поступивших суммарно в адрес Президента Российской Федерации и в адрес Минздрава России

(по обращениям, поступившим в 2012 году в письменной форме, в форме электронного документа и в устной форме)



Вопросы темы «2.5.1 Здравоохранение» в соответствии с типовым тематическим классификатором, распределенные в порядке уменьшения превышения доли вопроса в общем количестве вопросов темы «2.5.1 Здравоохранение», содержащегося в обращениях, поступивших в адрес Президента Российской Федерации, и в обращениях, поступивших в адрес Минздрава России, соответствующей доли вопроса в общем количестве вопросов темы «2.5.1 Здравоохранение», содержащегося в обращениях, поступивших суммарно и в адрес Президента Российской Федерации и в адрес Минздрава России (по обращениям, поступившим в 2012 году в письменной форме, в форме электронного документа и в устной форме)

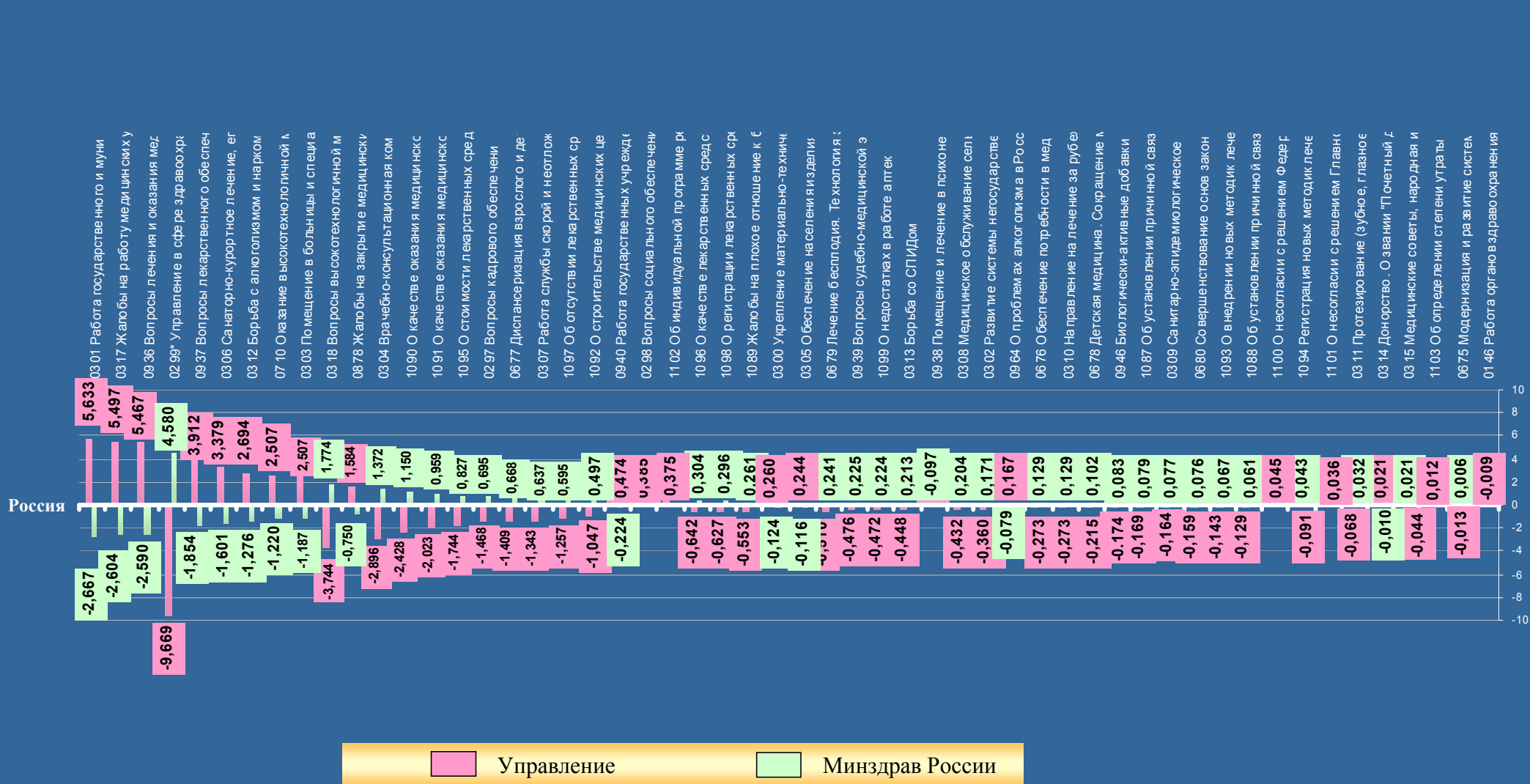
| № п/п | Вопросы темы «2.5.1 Здравоохранение» | Сумма | | | Управление | | | | Минздрав | | | |
|-------|---|---------------------|----------------|---------|---------------------|----------------|--------------------|-----------------|---------------------|----------------|--------------------------|-----------------|
| | | Количество вопросов | Доля, % | Рейтинг | Количество вопросов | Доля, % | Рейтинг Управления | Превышение доли | Количество вопросов | Доля, % | Рейтинг Минздрава России | Превышение доли |
| 1 | 0301 Работа государственного и муниципального здравоохранения | 2595 | 2,771 | 9 | 2529 | 8,404 | 5 | 5,633 | 66 | 0,104 | 45 | -2,667 |
| 2 | 0317 Жалобы на работу медицинских учреждений и медицинских работников | 9787 | 10,453 | 2 | 4800 | 15,950 | 1 | 5,497 | 4987 | 7,849 | 3 | -2,604 |
| 3 | 0936 Вопросы лечения и оказания медицинской помощи | 5058 | 5,402 | 6 | 3271 | 10,869 | 3 | 5,467 | 1787 | 2,812 | 10 | -2,590 |
| 4 | 0299* Управление в сфере здравоохранения | 11064 | 11,816 | 1 | 646 | 2,147 | 11 | -9,669 | 10418 | 16,396 | 1 | 4,580 |
| 5 | 0937 Вопросы лекарственного обеспечения | 7889 | 8,426 | 3 | 3713 | 12,338 | 2 | 3,912 | 4176 | 6,572 | 4 | -1,854 |
| 6 | 0306 Санаторно-курортное лечение, его стоимость, выделение льготных пунктов | 2318 | 2,476 | 12 | 1762 | 5,855 | 6 | 3,379 | 556 | 0,875 | 28 | -1,601 |
| 7 | 0312 Борьба с алкоголизмом и наркоманией, табакокурением | 2521 | 2,692 | 10 | 1621 | 5,386 | 7 | 2,694 | 900 | 1,416 | 20 | -1,276 |
| 8 | 0710 Оказание высокотехнологичной медицинской помощи. Федеральные центры | 1145 | 1,223 | 23 | 1143 | 3,798 | 9 | 2,575 | 2 | 0,003 | 47 | -1,220 |
| 9 | 0303 Помещение в больницы и специализированные лечебные учреждения | 7077 | 7,558 | 4 | 3029 | 10,065 | 4 | 2,507 | 4048 | 6,371 | 6 | -1,187 |
| 10 | 0318 Вопросы высокотехнологичной медицинской помощи | 4477 | 4,781 | 7 | 312 | 1,037 | 18 | -3,744 | 4165 | 6,555 | 5 | 1,774 |
| 11 | 0878 Жалобы на закрытие медицинских учреждений | 1871 | 1,998 | 14 | 1078 | 3,582 | 10 | 1,584 | 793 | 1,248 | 22 | -0,750 |
| 12 | 0304 Врачебно-консультационная комиссия. О медицинском обслуживании | 6859 | 7,325 | 5 | 1333 | 4,429 | 8 | -2,896 | 5526 | 8,697 | 2 | 1,372 |
| 13 | 1090 О качестве оказания медицинской помощи, причинах смерти взрослых | 2398 | 2,561 | 11 | 40 | 0,133 | 37 | -2,428 | 2358 | 3,711 | 7 | 1,150 |
| 14 | 1091 О качестве оказания медицинской помощи, причинах смерти детей | 2019 | 2,156 | 13 | 40 | 0,133 | 38 | -2,023 | 1979 | 3,115 | 9 | 0,959 |
| 15 | 1095 О стоимости лекарственных средств | 1783 | 1,904 | 15 | 48 | 0,160 | 35 | -1,744 | 1735 | 2,731 | 11 | 0,827 |
| 16 | 0297 Вопросы кадрового обеспечения | 1424 | 1,521 | 19 | 16 | 0,053 | 42 | -1,468 | 1408 | 2,216 | 13 | 0,695 |
| 17 | 0677 Диспансеризация взрослого и детского населения. | 1472 | 1,572 | 17 | 49 | 0,163 | 34 | -1,409 | 1423 | 2,240 | 12 | 0,668 |
| 18 | 0307 Работа служб скорой и неотложной медицинской помощи | 2667 | 2,848 | 8 | 453 | 1,505 | 13 | -1,343 | 2214 | 3,485 | 8 | 0,637 |
| 19 | 1097 Об отсутствии лекарственных средств в аптеках | 1441 | 1,539 | 18 | 85 | 0,282 | 31 | -1,257 | 1356 | 2,134 | 14 | 0,595 |
| 20 | 1092 О строительстве медицинских центров, оснащении лечебно-профилактических учреждений | 1124 | 1,200 | 24 | 46 | 0,153 | 36 | -1,047 | 1078 | 1,697 | 16 | 0,497 |
| 21 | 0940 Работа государственных учреждений медико-санитарной экспертизы | 210 | 0,224 | 43 | 210 | 0,698 | 20 | 0,474 | 0,000 | 0,000 | | -0,224 |
| 22 | 0298 Вопросы социального обеспечения работников | 171 | 0,183 | 46 | 171 | 0,568 | 22 | 0,385 | 0,000 | 0,000 | | |
| 23 | 1102 Об индивидуальной программе реабилитации инвалидов | 166 | 0,177 | 47 | 166 | 0,552 | 23-24-25 | 0,375 | 0,000 | 0,000 | | |
| 24 | 1096 О качестве лекарственных средств | 685 | 0,732 | 28 | 27 | 0,090 | 39 | -0,642 | 658 | 1,036 | 24 | 0,304 |
| 25 | 1098 О регистрации лекарственных средств | 627 | 0,670 | 30 | 13 | 0,043 | 46 | -0,627 | 614 | 0,966 | 25 | 0,296 |
| 26 | 1089 Жалобы на плохое отношение к больным и их родственникам | 552 | 0,590 | 31 | 11 | 0,037 | 47 | -0,553 | 541 | 0,851 | | 0,261 |
| 27 | 0300 Укрепление материально-технической базы здравоохранения | 273 | 0,292 | 41 | 166 | 0,552 | 23-24-25 | 0,260 | 107 | 0,168 | 43 | -0,124 |
| 28 | 0305 Обеспечение населения изделиями медицинского назначения... | 1010 | 1,079 | 25 | 398 | 1,323 | 14 | 0,244 | 612 | 0,963 | 26 | -0,116 |
| 29 | 0679 Лечение бесплодия. Технология экстракорпорального оплодотворения | 994 | 1,062 | 26 | 166 | 0,552 | 23-24-25 | -0,510 | 828 | 1,303 | 21 | 0,241 |
| 30 | 1099 О недостатках в работе аптек | 470 | 0,502 | 33 | 9 | 0,030 | 48 | -0,472 | 461 | 0,726 | 30 | 0,224 |
| 31 | 0939 Вопросы судебно-медицинской экспертизы | 641 | 0,685 | 29 | 63 | 0,209 | 33 | -0,476 | 578 | 0,910 | 27 | 0,225 |
| 32 | 0313 Борьба со СПИДом | 432 | 0,461 | 36 | 4 | 0,013 | 52 | -0,448 | 428 | 0,674 | 31 | 0,213 |
| 33 | 0938 Помещение и лечение в психоневрологических диспансерах (ПНД). Ж | 499 | 0,533 | 32 | 222 | 0,738 | 19 | 0,205 | 277 | 0,436 | 37 | -0,097 |
| 34 | 0308 Медицинское обслуживание сельских жителей | 936 | 1,000 | 27 | 171 | 0,568 | 21 | -0,432 | 765 | 1,204 | 23 | 0,204 |
| 35 | 0302 Развитие системы негосударственного здравоохранения | 381 | 0,407 | 39 | 14 | 0,047 | 44 | -0,360 | 367 | 0,578 | 32 | 0,171 |
| 36 | 0964 О проблемах алкоголизма в России | 74 | 0,079 | 50 | 74 | 0,246 | 32 | 0,167 | 0,000 | 0,000 | | -0,079 |
| 37 | 0310 Направление на лечение за рубеж | 1347 | 1,439 | 21 | 351 | 1,166 | 16 | -0,273 | 996 | 1,568 | 18 | 0,129 |
| 38 | 0676 Обеспечение потребности в медицинской помощи и объемов её получения | 1363 | 1,456 | 20 | 356 | 1,183 | 15 | -0,273 | 1007 | 1,585 | 17 | 0,129 |
| 39 | 0678 Детская медицина. Сокращение младенческой смертности ... | 1262 | 1,348 | 22 | 341 | 1,133 | 17 | -0,215 | 921 | 1,450 | 19 | 0,102 |
| 40 | 1087 Об установлении причинной связи заболевания с профессией. | 214 | 0,229 | 42 | 18 | 0,060 | 41 | -0,169 | 196 | 0,308 | 39 | 0,079 |
| 41 | 0946 Биологически-активные добавки (БАД). Генно-модифицированные продукты | 179 | 0,191 | 44 | 5 | 0,017 | 50 | -0,174 | 174 | 0,274 | 40 | 0,083 |
| 42 | 0680 Совершенствование основ законодательства об охране здоровья | 432 | 0,461 | 37 | 91 | 0,302 | 29 | -0,159 | 341 | 0,537 | 33 | 0,076 |
| 43 | 0309 Санитарно-эпидемиологическое благополучие населения | 1631 | 1,742 | 16 | 475 | 1,578 | 12 | -0,164 | 1156 | 1,819 | 15 | 0,077 |
| 44 | 1088 Об установлении причинной связи заболевания с облучением | 127 | 0,136 | 48 | 2 | 0,007 | 53 | -0,129 | 125 | 0,197 | 42 | 0,061 |
| 45 | 1093 О внедрении новых методик лечения | 174 | 0,186 | 45 | 13 | 0,043 | 45 | -0,143 | 161 | 0,253 | 41 | 0,067 |
| 46 | 1094 Регистрация новых методик лечения | 88 | 0,094 | 49 | 1 | 0,003 | 54 | -0,091 | 87 | 0,137 | 44 | 0,043 |
| 47 | 1100 О несогласии с решением Федерального бюро медико-социальной экспертизы | 20 | 0,021 | 52 | 20 | 0,066 | 40 | 0,045 | 0,000 | 0,000 | | |
| 48 | 0311 Протезирование (зубное, глазное и другое - кроме конечностей) | 443 | 0,473 | 35 | 122 | 0,405 | 28 | -0,068 | 321 | 0,505 | 34 | 0,032 |
| 49 | 1101 О несогласии с решением Главного бюро медико-социальной экспертизы | 16 | 0,017 | 53 | 16 | 0,053 | 43 | 0,036 | 0,000 | 0,000 | | |
| 50 | 0314 Донорство. О звании "Почетный донор" | 422 | 0,451 | 38 | 142 | 0,472 | 26 | 0,021 | 280 | 0,441 | 36 | -0,010 |
| 51 | 0315 Медицинские советы, народная и нетрадиционная медицина. | 321 | 0,343 | 40 | 90 | 0,299 | 30 | -0,044 | 231 | 0,364 | 38 | 0,021 |
| 52 | 1103 Об определении степени утраты профессиональной трудоспособности | 5 | 0,005 | 54 | 5 | 0,017 | 51 | 0,012 | 0,000 | 0,000 | | |
| 53 | 0675 Модернизация и развитие системы здравоохранения. Развитие инфраструктуры | 451 | 0,482 | 34 | 141 | 0,469 | 27 | -0,013 | 310 | 0,488 | 35 | 0,006 |
| 54 | 0146 Работа органов здравоохранения (обращения из зарубежных стран) | 27 | 0,028 | 51 | 6 | 0,019 | 49 | -0,009 | 21 | 0,032 | 46 | 0,004 |
| | ВСЕГО | 93632 | 100,000 | | 30094 | 100,000 | | | 63538 | 100,000 | | |

*) вопросы, имеющие подвопросы

РОССИЙСКАЯ ФЕДЕРАЦИЯ

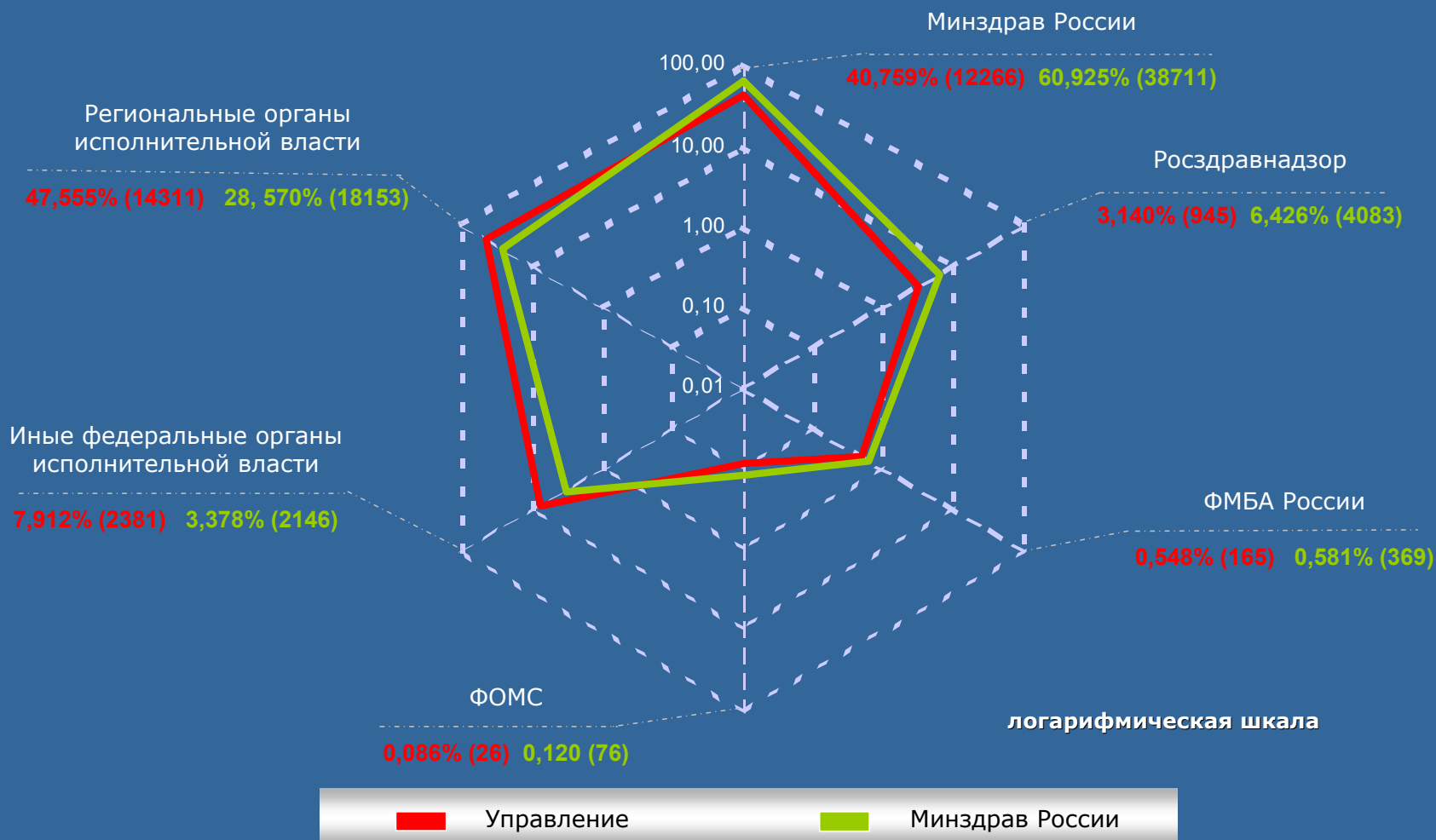
Распределение вопросов темы «2.5.1 Здравоохранение», содержащихся в обращениях, поступивших в адрес Президента Российской Федерации, и в обращениях, поступивших в адрес Минздрава России, в порядке уменьшения превышения доли вопроса темы «2.5.1 Здравоохранение», содержащегося в обращениях, поступивших в адрес Президента Российской Федерации, или в обращениях, поступивших в адрес Минздрава России, по сравнению с долей соответствующего вопроса в общем количестве вопросов данной темы, содержащихся в обращениях, поступивших суммарно в адрес Президента Российской Федерации и в адрес Минздрава России

(по обращениям, поступившим в 2012 году в письменной форме, в форме электронного документа и в устной форме)



Распределение по государственным органам, осуществляющим рассмотрение обращений, содержащих вопросы темы «2.5.1 Здоровоохранение» и поступивших соответственно в адрес Президента Российской Федерации и в адрес Минздрава России, с определением их доли в общем количестве вопросов темы «2.5.1 Здоровоохранение» (по обращениям, поступившим в письменной форме, в форме электронного документа и в устной форме)

| Рассмотрено Поступило | (количество вопросов) | | [доля тематического раздела в общем количестве вопросов] | | | | Всего вопросов, содержащихся в обращениях |
|--------------------------|-----------------------|-------------------|--|-----------------|---|---|---|
| | Минздрав России | Росздравнадзор | ФМБА России | ФОМС | Иные федеральные органы исполнительной власти | Региональные органы исполнительной власти | |
| Данные Управления | (12266) [40,759] | (945) [3,140] | (165) [0,548] | (26) [0,086] | (2381) [7,912] | (14311) [47,555] | (30094) [100,000] |
| Данные Минздрава России | (38711) [60,925] | (4083) [6,426] | (369) [0,581] | (76) [0,120] | (2146) [3,378] | (18153) [28,570] | (63538) [100,000] |



Вопросы темы «2.5.1 Здравоохранение» в соответствии с типовым тематическим классификатором, содержащиеся в обращениях, поступивших суммарно и в адрес Президента Российской Федерации и в адрес Минздрава России, без учета вопросов, содержащихся в обращениях, поступивших в адрес Президента Российской Федерации и направленных в адрес Минздрава России, распределенные в порядке убывания их количества и доли вопроса в общем количестве вопросов данной темы, с определением рейтинга - наибольшего вклада в общее количество вопросов темы «2.5.1 Здравоохранение» и суммарной доли вопросов по мере убывания рейтинга в общем количестве вопросов данной темы
(по обращениям, поступившим в 2012 году в письменной форме, в форме электронного документа и в устной форме)

| № п/п | Вопросы темы «2.5.1 Здравоохранение» | Сумма без учета вопросов, направленных Управлением в Минздрав России | | | | | Управление | | | | Минздрав России | | | |
|-------|---|--|----------------|---------|-------------------------|---------------------------|---------------------|----------------|--------------------|-----------------|---------------------|----------------|--------------------------|-----------------|
| | | Количество вопросов | Доля, % | Рейтинг | Суммарная доля вопросов | Рейтинг по сумме вопросов | Количество вопросов | Доля, % | Рейтинг Управления | Превышение доли | Количество вопросов | Доля, % | Рейтинг Минздрава России | Превышение доли |
| 1 | 0299* Управление в сфере здравоохранения | 10601 | 13,028 | 1 | 13,028 | 1 | 646 | 2,147 | 11 | -10,881 | 10418 | 16,396 | 1 | 3,368 |
| 2 | 0317 Жалобы на работу медицинских учреждений | 8406 | 10,332 | 2 | 23,360 | 2 | 4800 | 15,950 | 1 | 5,618 | 4987 | 7,849 | 3 | -2,483 |
| 3 | 0937 Вопросы лекарственного обеспечения | 6529 | 8,025 | 3 | 31,385 | 3 | 3713 | 12,338 | 2 | 4,313 | 4176 | 6,572 | 4 | -1,453 |
| 4 | 0304 Врачебно-консультационная комиссия. О ме | 6287 | 7,726 | 4 | 39,111 | 5 | 1333 | 4,429 | 8 | -3,297 | 5526 | 8,697 | 2 | 0,971 |
| 5 | 0303 Помещение в больницы и специализированн | 5120 | 6,292 | 5 | 45,403 | 4 | 3029 | 10,065 | 4 | 3,773 | 4048 | 6,371 | 6 | 0,079 |
| 6 | 0318 Вопросы высокотехнологичной медицинской | 4231 | 5,200 | 6 | 50,603 | 7 | 312 | 1,037 | 18 | -4,163 | 4165 | 6,555 | 5 | 1,355 |
| 7 | 0936 Вопросы лечения и оказания медицинской п | 3594 | 4,417 | 7 | 55,020 | 6 | 3271 | 10,869 | 3 | 6,452 | 1787 | 2,812 | 10 | -1,605 |
| 8 | 0307 Работа службы скорой и неотложной медици | 2572 | 3,161 | 8 | 58,181 | 8 | 453 | 1,505 | 13 | -1,656 | 2214 | 3,485 | 8 | 0,324 |
| 9 | 1090 О качестве оказания медицинской помощи, | 2391 | 2,938 | 9 | 61,119 | 11 | 40 | 0,133 | 37 | -2,805 | 2358 | 3,711 | 7 | 0,773 |
| 10 | 0306 Санаторно-курортное лечение, его стоимост | 2086 | 2,564 | 10 | 63,683 | 12 | 1762 | 5,855 | 6 | 3,291 | 556 | 0,875 | 28 | -1,689 |
| 11 | 0312 Борьба с алкоголизмом и наркоманией, таба | 2018 | 2,480 | 11 | 66,163 | 10 | 1621 | 5,386 | 7 | 2,906 | 900 | 1,416 | 20 | -1,064 |
| 12 | 1091 О качестве оказания медицинской помощи, | 2005 | 2,464 | 12 | 68,627 | 13 | 40 | 0,133 | 38 | -2,331 | 1979 | 3,115 | 9 | 0,651 |
| 13 | 1095 О стоимости лекарственных средств | 1759 | 2,162 | 13 | 70,789 | 15 | 48 | 0,160 | 35 | -2,002 | 1735 | 2,731 | 11 | 0,569 |
| 14 | 0878 Жалобы на закрытие медицинских учрежден | 1678 | 2,062 | 14 | 72,851 | 14 | 1078 | 3,582 | 10 | 1,520 | 793 | 1,248 | 22 | -0,814 |
| 15 | 0301 Работа государственного и муниципального | 1671 | 2,054 | 15 | 74,905 | 9 | 2529 | 8,404 | 5 | 6,350 | 66 | 0,104 | 45 | -1,950 |
| 16 | 0309 Санитарно-эпидемиологическое благополу | 1575 | 1,936 | 16 | 76,841 | 16 | 475 | 1,578 | 12 | -0,358 | 1156 | 1,819 | 15 | -0,117 |
| 17 | 0677 Диспансеризация взрослого и детского насе | 1445 | 1,776 | 17 | 78,617 | 17 | 49 | 0,163 | 34 | -1,613 | 1423 | 2,240 | 12 | 0,464 |
| 18 | 0297 Вопросы кадрового обеспечения | 1411 | 1,734 | 18 | 80,351 | 19 | 16 | 0,053 | 42 | -1,681 | 1408 | 2,216 | 13 | 0,482 |
| 19 | 1097 Об отсутствии лекарственных средств в апте | 1402 | 1,723 | 19 | 82,074 | 18 | 85 | 0,282 | 31 | -1,441 | 1356 | 2,134 | 14 | 0,411 |
| 20 | 0676 Обеспечение потребности в медицинской по | 1211 | 1,488 | 20 | 83,562 | 20 | 356 | 1,183 | 15 | -0,305 | 1007 | 1,585 | 17 | 0,097 |
| 21 | 1092 О строительстве медицинских центров, осна | 1110 | 1,364 | 21 | 84,926 | 24 | 46 | 0,153 | 36 | -1,211 | 1078 | 1,697 | 16 | 0,333 |
| 22 | 0678 Детская медицина. Сокращение младенческ | 1052 | 1,293 | 22 | 86,219 | 22 | 341 | 1,133 | 17 | -0,160 | 921 | 1,450 | 19 | 0,157 |
| 23 | 0310 Направление на лечение за рубеж | 1022 | 1,256 | 23 | 87,475 | 21 | 351 | 1,166 | 16 | -0,090 | 996 | 1,568 | 18 | 0,312 |
| 24 | 0308 Медицинское обслуживание сельских жител | 917 | 1,127 | 24 | 88,602 | 27 | 171 | 0,568 | 21 | -0,559 | 765 | 1,204 | 23 | 0,077 |
| 25 | 0305 Обеспечение населения изделиями медицин | 899 | 1,105 | 25 | 89,707 | 25 | 398 | 1,323 | 14 | 0,218 | 612 | 0,963 | 26 | -0,142 |
| 26 | 0679 Лечение бесплодия. Технология экстракорп | 866 | 1,064 | 26 | 90,771 | 26 | 166 | 0,552 | 23-24-25 | -0,512 | 828 | 1,303 | 21 | 0,239 |
| 27 | 1096 О качестве лекарственных средств | 668 | 0,821 | 27 | 91,592 | 28 | 27 | 0,090 | 39 | -0,731 | 658 | 1,036 | 24 | 0,215 |
| 28 | 0939 Вопросы судебно-медицинской экспертизы | 628 | 0,772 | 28 | 92,364 | 29 | 63 | 0,209 | 33 | -0,563 | 578 | 0,910 | 27 | 0,138 |
| 29 | 1098 О регистрации лекарственных средств | 615 | 0,756 | 29 | 93,120 | 30 | 13 | 0,043 | 46 | -0,713 | 614 | 0,966 | 25 | 0,210 |
| 30 | 1089 Жалобы на плохое отношение к больным и | 550 | 0,676 | 30 | 93,796 | 31 | 11 | 0,037 | 47 | -0,639 | 541 | 0,851 | | 0,175 |
| 31 | 0938 Помещение и лечение в психоневрологическ | 482 | 0,592 | 31 | 94,388 | 32 | 222 | 0,738 | 19 | 0,146 | 277 | 0,436 | 37 | -0,156 |
| 32 | 1099 О недостатках в работе аптек | 468 | 0,575 | 32 | 94,963 | 33 | 9 | 0,030 | 48 | -0,545 | 461 | 0,726 | 30 | 0,151 |
| 33 | 0313 Борьба со СПИДом | 428 | 0,526 | 33 | 95,489 | 36 | 4 | 0,013 | 52 | -0,513 | 428 | 0,674 | 31 | 0,148 |
| 34 | 0311 Протезирование (зубное, глазное и другое - | 419 | 0,515 | 34 | 96,004 | 35 | 122 | 0,405 | 28 | -0,110 | 321 | 0,505 | 34 | -0,010 |
| 35 | 0680 Совершенствование основ законодательства | 380 | 0,467 | 35 | 96,471 | 37 | 91 | 0,302 | 29 | -0,165 | 341 | 0,537 | 33 | 0,070 |
| 36 | 0302 Развитие системы негосударственного здрав | 373 | 0,458 | 36 | 96,929 | 39 | 14 | 0,047 | 44 | -0,411 | 367 | 0,578 | 32 | 0,120 |
| 37 | 0675 Модернизация и развитие системы здравоох | 347 | 0,426 | 37 | 97,355 | 34 | 141 | 0,469 | 27 | 0,043 | 310 | 0,488 | 35 | 0,062 |
| 38 | 0314 Донорство. О звании "Почетный донор" | 333 | 0,409 | 38 | 97,764 | 38 | 142 | 0,472 | 26 | 0,063 | 280 | 0,441 | 36 | 0,032 |
| 39 | 0315 Медицинские советы, народная и нетрадици | 281 | 0,345 | 39 | 98,109 | 40 | 90 | 0,299 | 30 | -0,046 | 231 | 0,364 | 38 | 0,019 |
| 40 | 1087 Об установлении причинной связи заболева | 207 | 0,254 | 40 | 98,363 | 42 | 18 | 0,060 | 41 | -0,194 | 196 | 0,308 | 39 | 0,054 |
| 41 | 0300 Укрепление материально-технической базы | 184 | 0,226 | 41 | 98,589 | 41 | 166 | 0,552 | 23-24-25 | 0,326 | 107 | 0,168 | 43 | -0,058 |
| 42 | 0946 Биологически-активные добавки (БАД). Ген | 178 | 0,219 | 42 | 98,808 | 44 | 5 | 0,017 | 50 | -0,202 | 174 | 0,274 | 40 | 0,055 |
| 43 | 0710 Оказание высокотехнологичной медицинско | 175 | 0,215 | 43 | 99,023 | 23 | 1143 | 3,798 | 9 | 3,583 | 2 | 0,003 | 47 | -0,212 |
| 44 | 1093 О внедрении новых методик лечения | 167 | 0,205 | 44 | 99,228 | 45 | 13 | 0,043 | 45 | -0,162 | 161 | 0,253 | 41 | 0,048 |
| 45 | 0940 Работа государственных учреждений медикс | 159 | 0,195 | 45 | 99,423 | 43 | 210 | 0,698 | 20 | 0,503 | - | | | |
| 46 | 1088 Об установлении причинной связи заболева | 126 | 0,155 | 46 | 99,578 | 48 | 2 | 0,007 | 53 | -0,148 | 125 | 0,197 | 42 | 0,042 |
| 47 | 1102 Об индивидуальной программе реабилита | 126 | 0,155 | 47 | 99,733 | 47 | 166 | 0,552 | 23-24-25 | 0,397 | - | | | |
| 48 | 1094 Регистрация новых методик лечения | 87 | 0,107 | 48 | 99,840 | 49 | 1 | 0,003 | 54 | -0,104 | 87 | 0,137 | 44 | 0,030 |
| 49 | 0964 О проблемах алкоголизма в России | 48 | 0,059 | 49 | 99,899 | 50 | 74 | 0,246 | 32 | 0,187 | - | 0,000 | | -0,059 |
| 50 | 0146 Работа органов здравоохранения (обращени | 27 | 0,033 | 50 | 99,932 | 51 | 6 | 0,019 | 49 | -0,014 | - | 0,032 | 46 | -0,001 |
| 51 | 0298 Вопросы социального обеспечения работников | 19 | 0,023 | 51 | 99,955 | 46 | 171 | 0,568 | 22 | 0,545 | - | | | |
| 52 | 1100 О несогласии с решением Федерального бю | 19 | 0,023 | 52 | 99,978 | 52 | 20 | 0,066 | 40 | 0,043 | - | 0,000 | | |
| 53 | 1101 О несогласии с решением Главного бюро ме | 15 | 0,018 | 53 | 99,996 | 53 | 16 | 0,053 | 43 | 0,035 | - | 0,000 | | |
| 54 | 1103 Об определении степени утраты профессион | 3 | 0,004 | 54 | 100,000 | 54 | 5 | 0,017 | 51 | 0,013 | - | 0,000 | | |
| | ВСЕГО | 81370 | 100,000 | | | | 30094 | 100,000 | | | 63538 | 100,000 | | |
| | *) вопросы, имеющие подвопросы | | | | | | | | | | | | | |

Субъекты Российской Федерации, имеющие повышенную активность населения, с превышающей один процент долей вопросов темы «2.5.1 Здравоохранение», содержащихся в обращениях, поступивших в адрес Президента Российской Федерации из соответствующих субъектов Российской Федерации, в общем количестве вопросов данной темы, содержащихся в обращениях, поступивших в адрес Президента Российской Федерации из Российской Федерации, с распределением субъектов Российской Федерации по убыванию их доли вопросов данной темы в общем количестве вопросов темы «2.5.1 Здравоохранение», а также определением наибольшей доли отдельных вопросов темы «2.5.1 Здравоохранение» в соответствии с типовым тематическим классификатором, содержащихся в обращениях, поступивших в адрес Президента Российской Федерации из данных субъектов Российской Федерации, в общем количестве соответствующих вопросов данной темы, содержащихся в обращениях, поступивших в адрес Президента Российской Федерации из Российской Федерации, и наибольшей доли отдельных вопросов темы «2.5.1 Здравоохранение» в соответствии с типовым тематическим классификатором, содержащихся в обращениях, поступивших в адрес Президента Российской Федерации из соответствующего субъекта Российской Федерации, в общем количестве соответствующих вопросов данной темы (по обращениям, поступившим в 2012 году в письменной форме, в форме электронного документа и в устной форме)

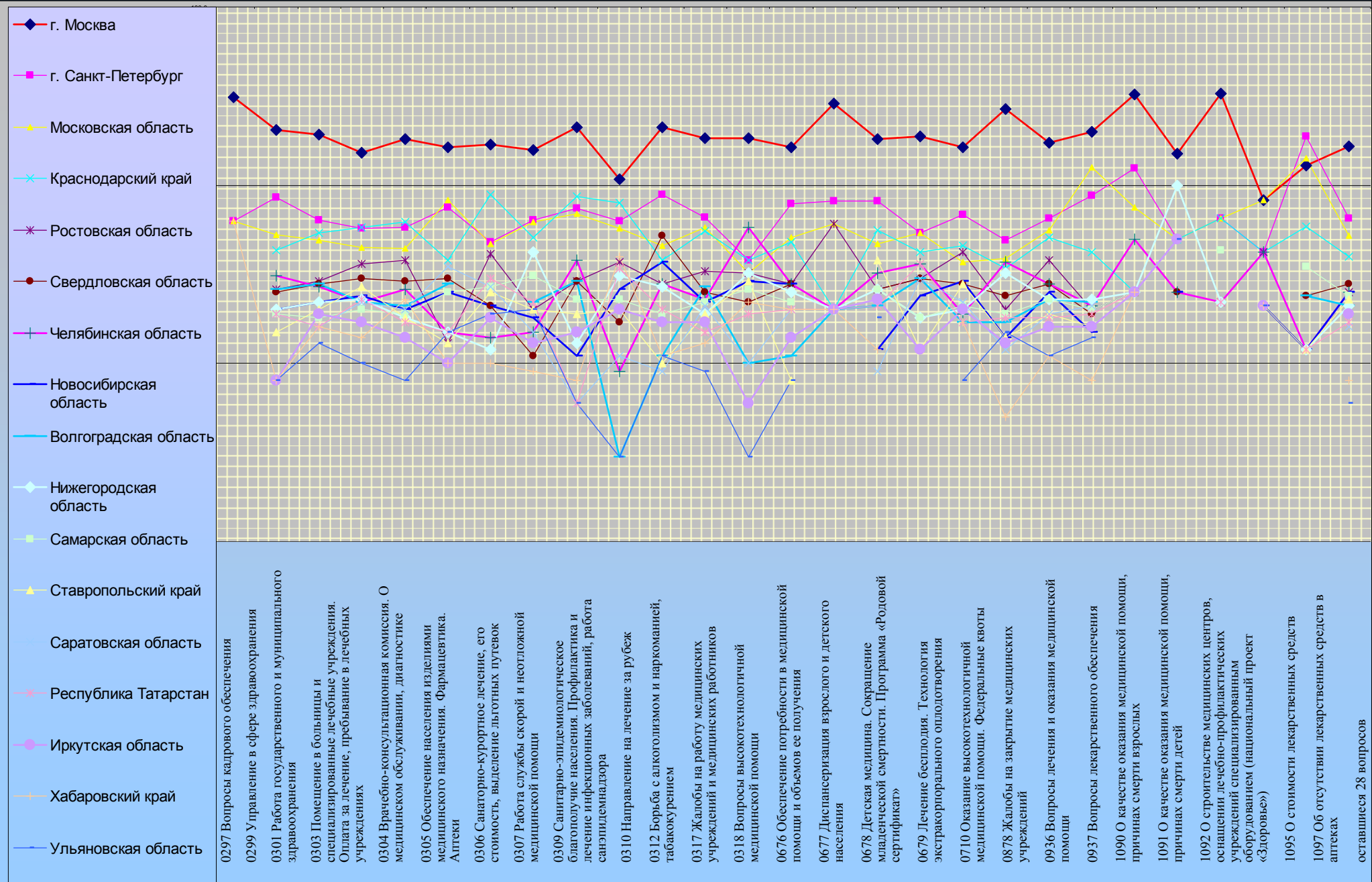
| Распределение вопросов по субъектам | Активность населения | Итого (доли) | Классификатор вопросов | | | | | | | | | | | | | | | | | | | | | | | | | | | |
|-------------------------------------|----------------------|--------------|------------------------------------|---|---|--|--|--|---|---|---|--------------------------------------|--|---|---|---|---|---|---|---|--|--|---|---|--|--|--|--|------------------------|--|
| | | | 0297 Вопросы кадрового обеспечения | 0299 Управление в сфере здравоохранения | 0301 Работа государственного и муниципального здравоохранения | 0303 Помещение в больницы и специализированные лечебные учреждения. Оплата за лечение, пребывание в лечебных учреждениях | 0304 Врачебно-консультационная комиссия. О медико-санитарном обслуживании, диагностике | 0305 Обеспечение населения изделиями медицинского назначения. Фармацевтика. Аптеки | 0306 Санаторно-курортное лечение, его стоимость, выделение льготных путевок | 0307 Работа службы скорой и неотложной медицинской помощи | 0309 Санитарно-эпидемиологические благополучие населения. Профилактика и лечение инфекционных заболеваний, работа санитарного надзора | 0310 Направление на лечение за рубеж | 0312 Борьба с алкоголизмом и наркоманией, табакокурением | 0317 Жалобы на работу медико-санитарных учреждений и медико-санитарных работников | 0318 Вопросы высокотехнологичной медицинской помощи | 0676 Обеспечение потребности в медицинской помощи и объема ее получения | 0677 Диспансеризация взрослого и детского населения | 0678 Детская медицина. Сокращение младенческой смертности. Программа «Родовой сертификат» | 0679 Лечение бесплодия. Терапия экстракорпоральное оплодотворения | 0710 Оказание высокотехнологичной медицинской помощи. Федеральные квоты | 0878 Жалобы на закрытие медико-санитарных учреждений | 0936 Вопросы лечения и оказания медико-санитарной помощи | 0937 Вопросы лекарственного обеспечения | 1090 О качестве оказания медико-санитарной помощи, причинах смерти взрослых | 1091 О качестве оказания медико-санитарной помощи, причинах смерти детей | 1092 О строительстве медико-санитарных центров, оказании лечебно-профилактических учреждений специализированным оборудованием (национальный проект «Здоровье») | 1095 О стоимости лекарственных средств | 1097 Об отсутствии лекарственных средств в аптеках | оставшихся 28 вопросов | |
| г. Москва | 4,77 | 18,3 | 31,3 | 20,3 | 19,3 | 15,2 | 18,1 | 16,3 | 16,9 | 15,7 | 21,1 | 10,8 | 21,2 | 18,4 | 18,3 | 16,3 | 28,6 | 18,2 | 18,7 | 16,4 | 26,8 | 17,3 | 20,0 | 32,5 | 15,0 | 32,6 | 8,3 | 12,9 | 16,5 | |
| г. Санкт-Петербург | 4,21 | 6,8 | 6,3 | 8,5 | 6,4 | 5,7 | 5,8 | 7,5 | 4,8 | 6,4 | 7,4 | 6,3 | 8,9 | 6,6 | 3,8 | 7,9 | 8,2 | 8,2 | 5,4 | 6,8 | 4,9 | 6,5 | 8,8 | 12,5 | 5,0 | 6,5 | 4,2 | 18,8 | 6,5 | |
| Московская область | 2,56 | 6,0 | 6,3 | 5,3 | 4,9 | 4,5 | 4,4 | 8,3 | 4,7 | 6,2 | 6,9 | 5,7 | 4,6 | 5,8 | 3,2 | 5,1 | 6,1 | 4,7 | 5,4 | 3,7 | 3,9 | 5,6 | 12,6 | 7,5 | 5,0 | 6,5 | 8,3 | 14,1 | 5,2 | |
| Краснодарский край | 3,06 | 5,2 | 0,0 | 4,3 | 5,4 | 5,8 | 6,2 | 3,8 | 8,9 | 5,1 | 8,6 | 8,0 | 3,8 | 5,5 | 3,8 | 4,8 | 2,0 | 5,6 | 4,2 | 4,6 | 3,4 | 5,1 | 4,2 | 2,5 | 5,0 | 6,5 | 4,2 | 5,9 | 4,0 | |
| Ростовская область | 2,01 | 3,1 | 0,0 | 2,6 | 2,9 | 3,6 | 3,8 | 1,3 | 4,1 | 2,0 | 2,9 | 3,7 | 2,8 | 3,3 | 3,2 | 2,8 | 6,1 | 2,6 | 3,0 | 4,2 | 2,0 | 3,8 | 2,0 | 2,5 | 0,0 | 2,2 | 4,2 | 1,2 | 2,5 | |
| Свердловская область | 1,88 | 2,7 | 0,0 | 2,5 | 2,8 | 3,0 | 2,9 | 3,0 | 2,1 | 1,1 | 2,9 | 1,7 | 5,2 | 2,5 | 2,2 | 2,8 | 0,0 | 2,6 | 3,0 | 2,8 | 2,4 | 2,8 | 1,9 | 0,0 | 2,5 | 2,2 | 0,0 | 2,4 | 2,8 | |
| Челябинская область | 2,12 | 2,4 | 0,0 | 3,1 | 2,7 | 2,2 | 2,6 | 1,5 | 1,4 | 1,5 | 3,8 | 0,9 | 2,8 | 2,3 | 5,8 | 2,8 | 2,0 | 3,2 | 3,6 | 1,9 | 3,7 | 2,8 | 2,1 | 5,0 | 2,5 | 2,2 | 4,2 | 1,2 | 2,5 | |
| Новосибирская область | 2,49 | 2,2 | 0,0 | 2,0 | 2,2 | 2,4 | 2,0 | 2,5 | 2,1 | 1,8 | 1,1 | 2,6 | 3,7 | 2,2 | 2,9 | 2,8 | 0,0 | 1,2 | 2,4 | 2,9 | 1,4 | 2,5 | 1,5 | 0,0 | 2,5 | 0,0 | 2,1 | 1,2 | 2,5 | |
| Волгоградская область | 2,49 | 2,2 | 0,0 | 2,6 | 2,8 | 2,2 | 2,1 | 2,8 | 1,2 | 2,2 | 2,9 | 0,3 | 1,1 | 2,7 | 1,0 | 1,1 | 2,0 | 2,1 | 3,0 | 1,7 | 1,7 | 2,3 | 2,2 | 0,0 | 0,0 | 0,0 | 0,0 | 2,4 | 2,1 | |
| Нижегородская область | 1,99 | 2,2 | 0,0 | 2,0 | 2,2 | 2,3 | 1,8 | 1,5 | 1,2 | 4,2 | 1,3 | 3,1 | 2,7 | 1,9 | 3,2 | 2,5 | 2,0 | 2,6 | 1,8 | 2,0 | 3,2 | 2,3 | 2,3 | 2,5 | 10,0 | 2,2 | 0,0 | 1,2 | 2,1 | |
| Самарская область | 2,00 | 2,1 | 0,0 | 1,9 | 1,8 | 2,0 | 1,9 | 2,5 | 2,7 | 3,1 | 2,3 | 2,3 | 1,9 | 2,2 | 2,6 | 2,2 | 0,0 | 2,6 | 1,8 | 2,1 | 1,9 | 2,3 | 2,0 | 2,5 | 0,0 | 4,3 | 0,0 | 3,5 | 2,4 | |
| Ставропольский край | 2,18 | 2,0 | 0,0 | 1,5 | 2,0 | 2,7 | 1,8 | 1,3 | 2,5 | 2,0 | 1,9 | 2,0 | 1,0 | 1,9 | 2,9 | 0,8 | 0,0 | 3,8 | 1,2 | 2,8 | 1,4 | 1,9 | 1,6 | 0,0 | 0,0 | 0,0 | 2,1 | 1,2 | 2,3 | |
| Саратовская область | 2,54 | 1,9 | 0,0 | 1,9 | 1,6 | 2,2 | 2,0 | 3,5 | 2,7 | 1,5 | 0,6 | 1,1 | 0,9 | 2,1 | 1,0 | 2,0 | 0,0 | 0,9 | 3,0 | 2,2 | 1,2 | 1,9 | 2,1 | 0,0 | 0,0 | 0,0 | 0,0 | 0,0 | 1,6 | |
| Республика Татарстан | 1,49 | 1,9 | 0,0 | 1,9 | 1,6 | 2,3 | 1,7 | 1,5 | 3,0 | 2,2 | 0,6 | 3,4 | 2,0 | 1,5 | 1,9 | 2,0 | 2,0 | 2,1 | 3,6 | 1,7 | 1,8 | 1,8 | 1,9 | 2,5 | 0,0 | 2,2 | 0,0 | 1,2 | 1,7 | |
| Иркутская область | 2,13 | 1,6 | 0,0 | 0,8 | 1,9 | 1,7 | 1,4 | 1,0 | 1,8 | 1,3 | 1,5 | 2,0 | 1,7 | 1,7 | 0,6 | 1,4 | 2,0 | 2,3 | 1,2 | 2,0 | 1,3 | 1,6 | 1,6 | 2,5 | 5,0 | 0,0 | 2,1 | 0,0 | 1,9 | |
| Хабаровский край | 2,29 | 1,2 | 6,3 | 0,8 | 1,6 | 1,4 | 2,3 | 1,0 | 1,0 | 0,9 | 0,8 | 4,0 | 1,1 | 1,3 | 2,2 | 2,0 | 2,0 | 1,2 | 0,0 | 1,7 | 0,5 | 1,1 | 0,8 | 2,5 | 0,0 | 0,0 | 2,1 | 0,0 | 0,8 | |
| Ульяновская область | 2,61 | 1,1 | 0,0 | 0,8 | 1,3 | 1,0 | 0,8 | 1,5 | 1,9 | 2,0 | 0,6 | 0,3 | 1,1 | 0,9 | 0,3 | 0,8 | 0,0 | 1,8 | 0,0 | 0,8 | 1,5 | 1,1 | 1,4 | 0,0 | 5,0 | 0,0 | 2,1 | 0,0 | 0,6 | |

Субъекты с повышенной активностью населения

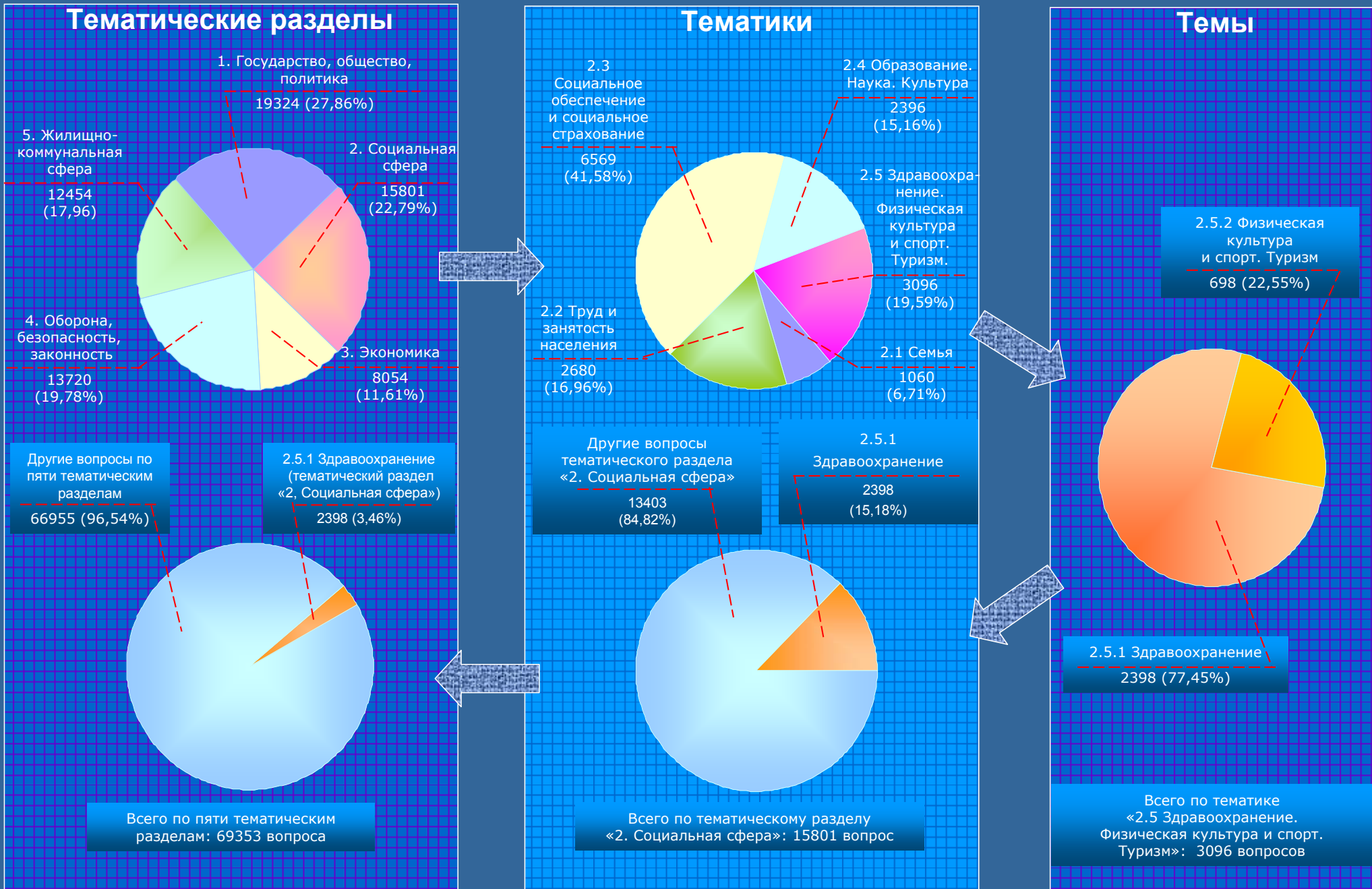
Наибольшая доля вопроса

Вопрос с наибольшей долей в субъекте Российской Федерации

Субъекты Российской Федерации, имеющие повышенную активность населения, с превышающей один процент долей вопросов темы «2.5.1 Здравоохранение», содержащихся в обращениях, поступивших в адрес Президента Российской Федерации из соответствующих субъектов Российской Федерации, в общем количестве вопросов данной темы, содержащихся в обращениях, поступивших в адрес Президента Российской Федерации из Российской Федерации, с распределением субъектов Российской Федерации по убыванию их доли вопросов данной темы в общем количестве вопросов темы «2.5.1 Здравоохранение», а также определением наибольшей доли отдельных вопросов темы «2.5.1 Здравоохранение» в соответствии с типовым тематическим классификатором, содержащихся в обращениях, поступивших в адрес Президента Российской Федерации из данных субъектов Российской Федерации, в общем количестве соответствующих вопросов данной темы, содержащихся в обращениях, поступивших в адрес Президента Российской Федерации из Российской Федерации, и наибольшей доли отдельных вопросов темы «2.5.1 Здравоохранение» в соответствии с типовым тематическим классификатором, содержащихся в обращениях, поступивших в адрес Президента Российской Федерации из соответствующего субъекта Российской Федерации, в общем количестве соответствующих вопросов данной темы (по обращениям, поступившим в 2012 году в письменной форме, в форме электронного документа и в устной форме)



Доля вопросов тематического раздела «2. Социальная сфера», в общем количестве вопросов, содержащихся в обращениях, поступивших в адрес Президента Российской Федерации, доля вопросов тематики «2.5 Здоровоохранение. Физическая культура и спорт. Туризм» в общем количестве вопросов тематического раздела «2. Социальная сфера», а также доли вопросов темы «2.5.1 Здоровоохранение. Физическая культура и спорт. Туризм» в общем количестве вопросов тематики «2.5.1 Здоровоохранение. Физическая культура и спорт. Туризм», в общем количестве вопросов тематического раздела «2. Социальная сфера» и в общем количестве вопросов, содержащихся в обращениях, поступивших в адрес Президента Российской Федерации (по обращениям, поступившим в январе 2013 год в письменной форме, в форме электронного документа и в устной форме)



Вопросы темы «2.5.1 Здравоохранение» в соответствии с типовым тематическим классификатором, содержащиеся в обращениях, поступивших в адрес Президента Российской Федерации, распределенные в порядке убывания их количества и доли вопроса в общем количестве вопросов данной темы, с определением рейтинга - наибольшего вклада в общее количество вопросов темы «2.5.1 Здравоохранение» и суммарной доли вопросов по мере убывания рейтинга в общем количестве вопросов данной темы
(по обращениям, поступившим в январе 2013 года в письменной форме, в форме электронного документа и в устной форме)

| № п/п | Вопросы темы «2.5.1 Здравоохранение» | Управление | | | | Минздрав России | |
|-------|--|--|----------------|----------------------------|--------------------|--|-------------------------------------|
| | | Количество вопросов по данным Управления | Доля, % | Нарастающая сумма долей, % | Рейтинг Управления | Рейтинг вопроса по данным Минздрава России | Доля вопроса по данным Минздрава, % |
| 1 | 0937 Вопросы лекарственного обеспечения | 317 | 13,218 | 13,218 | 1 | 5 | 5,481 |
| 2 | 0317 Жалобы на работу медицинских учреждений и медицински | 295 | 12,302 | 25,520 | 2 | 14 | 2,514 |
| 3 | 0301 Работа государственного и муниципального здравоохранен | 272 | 11,343 | 36,863 | 3 | 4 | 5,912 |
| 4 | 0936 Вопросы лечения и оказания медицинской помощи | 252 | 10,509 | 47,372 | 4 | 15 | 2,436 |
| 5 | 0303 Помещение в больницы и специализированные лечебные | 223 | 9,299 | 56,671 | 5 | 16 | 2,396 |
| 6 | 0878 Жалобы на закрытие медицинских учреждений | 173 | 7,214 | 63,885 | 6 | 17 | 1,748 |
| 7 | 0710 Оказание высокотехнологичной медицинской помощи. Фед | 136 | 5,671 | 69,556 | 7 | 30 | 0,334 |
| 8 | 0312 Борьба с алкоголизмом и наркоманией, табакокурением | 133 | 5,546 | 75,102 | 8 | 18 | 1,729 |
| 9 | 0306 Санаторно-курортное лечение, его стоимость, выделение | 108 | 4,504 | 79,606 | 9 | 6 | 5,343 |
| 10 | 0304 Врачебно-консультационная комиссия. О медицинском об | 78 | 3,253 | 82,859 | 10 | 2 | 12,335 |
| 11 | 0307 Работа службы скорой и неотложной медицинской помощи | 58 | 2,419 | 85,278 | 11 | 3 | 6,227 |
| 12 | 0678 Детская медицина. Сокращение младенческой смертности | 29 | 1,209 | 86,487 | 12 | | |
| 13 | 0310 Направление на лечение за рубеж | 27 | 1,126 | 87,613 | 13 | 13 | 2,789 |
| 14 | 0309 Санитарно-эпидемиологическое благополучие населения | 26 | 1,084 | 88,697 | 14 | 12 | 3,320 |
| 15 | 0314 Донорство. О звании "Почетный донор" | 25 | 1,043 | 89,740 | 15 | 20 | 0,825 |
| 16 | 0675 Модернизация и развитие системы здравоохранения. Разв | 25 | 1,043 | 90,783 | 16 | 41 | 0,137 |
| 17 | 0299* Управление в сфере здравоохранения | 23 | 0,959 | 91,742 | 17 | 1 | 16,913 |
| 18 | 0676 Обеспечение потребности в медицинской помощи и объём | 21 | 0,876 | 92,618 | 18 | 22 | 0,648 |
| 19 | 0938 Помещение и лечение в психоневрологических диспансер | 21 | 0,876 | 93,494 | 19 | 40 | 0,157 |
| 20 | 0300 Укрепление материально-технической базы здравоохранен | 19 | 0,792 | 94,286 | 20 | 10 | 3,791 |
| 21 | 0940 Работа государственных учреждений медико-санитарной э | 17 | 0,709 | 94,995 | 21 | | |
| 22 | 0318 Вопросы высокотехнологичной медицинской помощи | 15 | 0,626 | 95,621 | 22 | 7 | 5,284 |
| 23 | 0308 Медицинское обслуживание сельских жителей | 12 | 0,500 | 96,121 | 23 | 9 | 3,870 |
| 24 | 0305 Обеспечение населения изделиями медицинского назначе | 11 | 0,459 | 96,580 | 24 | 8 | 4,223 |
| 25 | 0298 Вопросы социального обеспечения работников | 9 | 0,375 | 96,955 | 25 | | |
| 26 | 1097 Об отсутствии лекарственных средств в аптеках | 7 | 0,292 | 97,247 | 26 | 23 | 0,648 |
| 27 | 0311 Протезирование (зубное, глазное и другое - кроме конечн | 6 | 0,250 | 97,497 | 27 | 26 | 0,432 |
| 28 | 0680 Совершенствование основ законодательства об охране здо | 6 | 0,250 | 97,747 | 28 | 32 | 0,275 |
| 29 | 0964 О проблемах алкоголизма в России | 6 | 0,250 | 97,997 | 29 | | |
| 30 | 1102 Об индивидуальной программе реабилитации инвалидов | 6 | 0,250 | 98,247 | 30 | | |
| 31 | 1091 О качестве оказания медицинской помощи, причинах смер | 5 | 0,209 | 98,456 | 31 | 27 | 0,432 |
| 32 | 0315 Медицинские советы, народная и нетрадиционная медици | 4 | 0,167 | 98,623 | 34 | 43 | 0,039 |
| 33 | 1090 О качестве оказания медицинской помощи, причинах смер | 4 | 0,167 | 98,790 | 32 | 21 | 0,825 |
| 34 | 1095 О стоимости лекарственных средств | 4 | 0,167 | 98,957 | 33 | 38 | 0,196 |
| 35 | 1096 О качестве лекарственных средств | 4 | 0,167 | 99,124 | 35 | 45 | 0,020 |
| 36 | 0679 Лечение бесплодия. Технология экстракорпорального опл | 3 | 0,125 | 99,249 | 36 | 24 | 0,550 |
| 37 | 1101 О несогласии с решением Главного бюро медико-социальн | 3 | 0,125 | 99,374 | 37 | | |
| 38 | 1089 Жалобы на плохое отношение к больным и их родственник | 2 | 0,083 | 99,457 | 40 | 36 | 0,216 |
| 39 | 1092 О строительстве медицинских центров, оснащении лечебн | 2 | 0,083 | 99,540 | 38 | 28 | 0,354 |
| 40 | 1093 О внедрении новых методик лечения | 2 | 0,083 | 99,623 | 39 | 31 | 0,314 |
| 41 | 1100 О несогласии с решением Федерального бюро медико-соци | 2 | 0,083 | 99,706 | 41 | | |
| 42 | 0302 Развитие системы негосударственного здравоохранения | 1 | 0,042 | 99,748 | 44 | 33 | 0,275 |
| 43 | 0313 Борьба со СПИДом | 1 | 0,042 | 99,790 | 43 | 29 | 0,354 |
| 44 | 0939 Вопросы судебно-медицинской экспертизы | 1 | 0,042 | 99,832 | 42 | 25 | 0,550 |
| 45 | 0946 Биологически-активные добавки (БАД). Генно-модифицир | 1 | 0,042 | 99,874 | 47 | 42 | 0,118 |
| 46 | 1087 Об установлении причинной связи заболевания с професс | 1 | 0,042 | 99,916 | 46 | 37 | 0,216 |
| 47 | 1098 О регистрации лекарственных средств | 1 | 0,042 | 99,958 | 45 | 35 | 0,255 |
| 48 | 1103 Об определении степени утраты профессиональной трудос | 1 | 0,042 | 100,000 | 48 | | |
| 49 | 0146 Работа органов здравоохранения (обращения из зарубежн | — | | | | 46 | 0,000 |
| 50 | 0297 Вопросы кадрового обеспечения | — | | | | 19 | 1,552 |
| 51 | 0677 Диспансеризация взрослого и детского населения. | — | | | | 11 | 3,457 |
| 52 | 1088 Об установлении причинной связи заболевания с облучен | — | | | | 34 | 0,275 |
| 53 | 1094 Регистрация новых методик лечения | — | | | | 44 | 0,039 |
| 54 | 1099 О недостатках в работе аптек | — | | | | 39 | 0,196 |
| | ВСЕГО | 2398 | 100,000 | | | | 100,000 |

*) вопросы, имеющие подвопросы

Вопросы темы «2.5.1 Здравоохранение» в соответствии с типовым тематическим классификатором, содержащиеся в обращениях, поступивших в адрес Минздрава России, распределенные в порядке убывания их количества и доли вопроса в общем количестве вопросов данной темы, с определением рейтинга - наибольшего вклада в общее количество вопросов темы «2.5.1 Здравоохранение» и суммарной доли вопросов по мере убывания рейтинга в общем количестве вопросов данной темы (по обращениям, поступившим в январе 2013 года в письменной форме, в форме электронного документа и в устной форме)

| № п/п | Вопросы темы «2.5.1 Здравоохранение» | Минздрав России | | | | Управление | |
|-------|--|--|----------------|----------------------------|--------------------------|--------------------------------------|--------------------------------------|
| | | Количество вопросов по данным Минздрава России | Доля, % | Нарастающая сумма долей, % | Рейтинг Минздрава России | Рейтинг вопроса по данным Управления | Доля вопроса по данным Управления, % |
| 1 | 0299* Управление в сфере здравоохранения | 861 | 16,913 | 16,913 | 1 | 17 | 0,959 |
| 2 | 0304 Врачебно-консультационная комиссия. О медицинском об | 628 | 12,335 | 29,248 | 2 | 10 | 3,253 |
| 3 | 0307 Работа службы скорой и неотложной медицинской помощи | 317 | 6,227 | 35,475 | 3 | 11 | 2,419 |
| 4 | 0301 Работа государственного и муниципального здравоохране | 301 | 5,912 | 41,387 | 4 | 3 | 11,343 |
| 5 | 0937 Вопросы лекарственного обеспечения | 279 | 5,481 | 46,868 | 5 | 1 | 13,218 |
| 6 | 0306 Санаторно-курортное лечение, его стоимость, выделение | 272 | 5,343 | 52,211 | 6 | 9 | 4,504 |
| 7 | 0318 Вопросы высокотехнологичной медицинской помощи | 269 | 5,284 | 57,495 | 7 | 22 | 0,626 |
| 8 | 0305 Обеспечение населения изделиями медицинского назначе | 215 | 4,223 | 61,718 | 8 | 24 | 0,459 |
| 9 | 0308 Медицинское обслуживание сельских жителей | 197 | 3,870 | 65,588 | 9 | 23 | 0,500 |
| 10 | 0300 Укрепление материально-технической базы здравоохране | 193 | 3,791 | 69,379 | 10 | 20 | 0,792 |
| 11 | 0677 Диспансеризация взрослого и детского населения. | 176 | 3,457 | 72,836 | 11 | | |
| 12 | 0309 Санитарно-эпидемиологическое благополучие населения | 169 | 3,320 | 76,156 | 12 | 14 | 1,084 |
| 13 | 0310 Направление на лечение за рубеж | 142 | 2,789 | 78,945 | 13 | 13 | 1,126 |
| 14 | 0317 Жалобы на работу медицинских учреждений и медицински | 128 | 2,514 | 81,459 | 14 | 2 | 12,302 |
| 15 | 0936 Вопросы лечения и оказания медицинской помощи | 124 | 2,436 | 83,895 | 15 | 4 | 10,509 |
| 16 | 0303 Помещение в больницы и специализированные лечебные | 122 | 2,396 | 86,291 | 16 | 5 | 9,299 |
| 17 | 0878 Жалобы на закрытие медицинских учреждений | 89 | 1,748 | 88,039 | 17 | 6 | 7,214 |
| 18 | 0312 Борьба с алкоголизмом и наркоманией, табакокурением | 88 | 1,729 | 89,768 | 18 | 8 | 5,546 |
| 19 | 0297 Вопросы кадрового обеспечения | 79 | 1,552 | 91,320 | 19 | | |
| 20 | 0314 Донорство. О звании "Почетный донор" | 42 | 0,825 | 92,145 | 20 | 15 | 1,043 |
| 21 | 1090 О качестве оказания медицинской помощи, причинах смер | 42 | 0,825 | 92,970 | 21 | 32 | 0,167 |
| 22 | 0676 Обеспечение потребности в медицинской помощи и объём | 33 | 0,648 | 93,618 | 22 | 18 | 0,876 |
| 23 | 1097 Об отсутствии лекарственных средств в аптеках | 33 | 0,648 | 94,266 | 23 | 26 | 0,292 |
| 24 | 0679 Лечение бесплодия. Технология экстракорпорального опл | 28 | 0,550 | 94,816 | 24 | 36 | 0,125 |
| 25 | 0939 Вопросы судебно-медицинской экспертизы | 28 | 0,550 | 95,366 | 25 | 42 | 0,042 |
| 26 | 0311 Протезирование (зубное, глазное и другое - кроме конечн | 22 | 0,432 | 95,798 | 26 | 27 | 0,250 |
| 27 | 1091 О качестве оказания медицинской помощи, причинах смер | 22 | 0,432 | 96,230 | 27 | 31 | 0,209 |
| 28 | 0313 Борьба со СПИДом | 18 | 0,354 | 96,584 | 29 | 43 | 0,042 |
| 29 | 1092 О строительстве медицинских центров, оснащении лечебн | 18 | 0,354 | 96,938 | 28 | 38 | 0,083 |
| 30 | 0710 Оказание высокотехнологичной медицинской помощи. Фед | 17 | 0,334 | 97,272 | 30 | 7 | 5,671 |
| 31 | 1093 О внедрении новых методик лечения | 16 | 0,314 | 97,586 | 31 | 39 | 0,083 |
| 32 | 0302 Развитие системы негосударственного здравоохранения | 14 | 0,275 | 97,861 | 33 | 44 | 0,042 |
| 33 | 0680 Совершенствование основ законодательства об охране зд | 14 | 0,275 | 98,136 | 32 | 28 | 0,250 |
| 34 | 1088 Об установлении причинной связи заболевания с облучен | 14 | 0,275 | 98,411 | 34 | | |
| 35 | 1098 О регистрации лекарственных средств | 13 | 0,255 | 98,666 | 35 | 45 | 0,042 |
| 36 | 1087 Об установлении причинной связи заболевания с професс | 11 | 0,216 | 98,882 | 37 | 46 | 0,042 |
| 37 | 1089 Жалобы на плохое отношение к больным и их родственни | 11 | 0,216 | 99,098 | 36 | 40 | 0,083 |
| 38 | 1095 О стоимости лекарственных средств | 10 | 0,196 | 99,294 | 38 | 33 | 0,167 |
| 39 | 1099 О недостатках в работе аптек | 10 | 0,196 | 99,490 | 39 | | |
| 40 | 0938 Помещение и лечение в психоневрологических диспансер | 8 | 0,157 | 99,647 | 40 | 19 | 0,876 |
| 41 | 0675 Модернизация и развитие системы здравоохранения. Разв | 7 | 0,137 | 99,784 | 41 | 16 | 1,043 |
| 42 | 0946 Биологически-активные добавки (БАД). Генно-модифицир | 6 | 0,118 | 99,902 | 42 | 47 | 0,042 |
| 43 | 0315 Медицинские советы, народная и нетрадиционная медици | 2 | 0,039 | 99,941 | 43 | 34 | 0,167 |
| 44 | 1094 Регистрация новых методик лечения | 2 | 0,039 | 99,980 | 44 | | |
| 45 | 1096 О качестве лекарственных средств | 1 | 0,020 | 100,000 | 45 | 35 | 0,167 |
| 46 | 0146 Работа органов здравоохранения (обращения из зарубежн | 0 | | | 46 | | |
| 47 | 0298 Вопросы социального обеспечения работников | – | | | | 25 | 0,375 |
| 48 | 0678 Детская медицина. Сокращение младенческой смертности | – | | | | 12 | 1,209 |
| 49 | 0940 Работа государственных учреждений медико-санитарной э | – | | | | 21 | 0,709 |
| 50 | 0964 О проблемах алкоголизма в России | – | | | | 29 | 0,250 |
| 51 | 1100 О несогласии с решением Федерального бюро медико-соц | – | | | | 41 | 0,083 |
| 52 | 1101 О несогласии с решением Главного бюро медико-социальн | – | | | | 37 | 0,125 |
| 53 | 1102 Об индивидуальной программе реабилитации инвалидов | – | | | | 30 | 0,250 |
| 54 | 1103 Об определении степени утраты профессиональной трудо | – | | | | 48 | 0,042 |
| | ВСЕГО | 5091 | 100,000 | | | | 100,000 |

*) вопросы, имеющие подвопросы

Вопросы темы «2.5.1 Здравоохранение» в соответствии с типовым тематическим классификатором, содержащиеся в обращениях, поступивших суммарно и в адрес Президента Российской Федерации и в адрес Минздрава России, без учета вопросов, содержащихся в обращениях, поступивших в адрес Президента Российской Федерации и направленных в Минздрав России, распределенные в порядке убывания их количества и доли вопроса в общем количестве вопросов данной темы, с определением рейтинга - наибольшего вклада в общее количество вопросов темы «2.5.1 Здравоохранение» и суммарной доли вопросов по мере убывания рейтинга в общем количестве вопросов данной темы (по обращениям, поступившим в январе 2013 года в письменной форме, в форме электронного документа и в устной форме)

| № п/п | Вопросы темы «2.5.1 Здравоохранение» | Сумма без учета вопросов, направленных Управлением в Минздрав России | | | | | Управление | | | | Минздрав России | | | |
|-------|--|--|----------------|---------|-------------------------|---------------------------|---------------------|----------------|--------------------|-----------------|---------------------|----------------|--------------------------|-----------------|
| | | Количество вопросов | Доля, % | Рейтинг | Суммарная доля вопросов | Рейтинг по сумме вопросов | Количество вопросов | Доля, % | Рейтинг Управления | Превышение доли | Количество вопросов | Доля, % | Рейтинг Минздрава России | Превышение доли |
| 1 | 0299* Управление в сфере здравоохранения | 874 | 13,248 | 1 | 13,248 | 1 | 23 | 0,959 | 17 | -12,289 | 861 | 16,913 | 1 | 3,665 |
| 2 | 0304 Врачебно-консультационная комиссия. О медицинском об | 677 | 10,264 | 2 | 23,512 | 2 | 78 | 3,253 | 10 | -7,011 | 628 | 12,335 | 2 | 2,071 |
| 3 | 0937 Вопросы лекарственного обеспечения | 496 | 7,519 | 3 | 31,031 | 3 | 317 | 13,218 | 1 | 5,699 | 279 | 5,481 | 5 | -2,038 |
| 4 | 0301 Работа государственного и муниципального здравоохран | 484 | 7,337 | 4 | 38,368 | 4 | 272 | 11,343 | 3 | 4,006 | 301 | 5,912 | 4 | -1,425 |
| 5 | 0306 Санаторно-курортное лечение, его стоимость, выделение | 369 | 5,593 | 5 | 43,961 | 6 | 108 | 4,504 | 9 | -1,089 | 272 | 5,343 | 6 | -0,250 |
| 6 | 0307 Работа службы скорой и неотложной медицинской помощи | 366 | 5,548 | 6 | 49,509 | 8 | 58 | 2,419 | 11 | -3,129 | 317 | 6,227 | 3 | 0,679 |
| 7 | 0317 Жалобы на работу медицинских учреждений и медицински | 350 | 5,305 | 7 | 54,814 | 5 | 295 | 12,302 | 2 | 6,997 | 128 | 2,514 | 14 | -2,791 |
| 8 | 0936 Вопросы лечения и оказания медицинской помощи | 273 | 4,138 | 8 | 58,952 | 7 | 252 | 10,509 | 4 | 6,371 | 124 | 2,436 | 15 | -1,702 |
| 9 | 0318 Вопросы высокотехнологичной медицинской помощи | 272 | 4,123 | 9 | 63,075 | 10 | 15 | 0,626 | 22 | -3,497 | 269 | 5,284 | 7 | 1,161 |
| 10 | 0878 Жалобы на закрытие медицинских учреждений | 230 | 3,486 | 10 | 66,561 | 11 | 173 | 7,214 | 6 | 3,728 | 89 | 1,748 | 17 | -1,738 |
| 11 | 0305 Обеспечение населения изделиями медицинского назначе | 224 | 3,395 | 11 | 69,956 | 12 | 11 | 0,459 | 24 | -2,936 | 215 | 4,223 | 8 | 0,828 |
| 12 | 0303 Помещение в больницы и специализированные лечебные | 213 | 3,229 | 12 | 73,185 | 9 | 223 | 9,299 | 5 | 6,070 | 122 | 2,396 | 16 | -0,833 |
| 13 | 0308 Медицинское обслуживание сельских жителей | 205 | 3,107 | 13 | 76,292 | 15 | 12 | 0,500 | 23 | -2,607 | 197 | 3,870 | 9 | 0,763 |
| 14 | 0300 Укрепление материально-технической базы здравоохран | 198 | 3,001 | 14 | 79,293 | 14 | 19 | 0,792 | 20 | -2,209 | 193 | 3,791 | 10 | 0,790 |
| 15 | 0309 Санитарно-эпидемиологическое благополучие населения | 193 | 2,926 | 15 | 82,219 | 16 | 26 | 1,084 | 14 | -1,842 | 169 | 3,320 | 12 | 0,394 |
| 16 | 0677 Диспансеризация взрослого и детского населения. | 176 | 2,668 | 16 | 84,887 | 17 | - | - | - | - | 176 | 3,457 | 11 | 0,789 |
| 17 | 0312 Борьба с алкоголизмом и наркоманией, табакокурением | 169 | 2,562 | 17 | 87,449 | 13 | 133 | 5,546 | 8 | 2,984 | 88 | 1,729 | 18 | -0,833 |
| 18 | 0310 Направление на лечение за рубеж | 143 | 2,168 | 18 | 89,617 | 18 | 27 | 1,126 | 13 | -1,042 | 142 | 2,789 | 13 | 0,621 |
| 19 | 0297 Вопросы кадрового обеспечения | 79 | 1,198 | 19 | 90,815 | 20 | - | - | - | - | 79 | 1,552 | 19 | 0,354 |
| 20 | 0710 Оказание высокотехнологичной медицинской помощи. Фед | 58 | 0,879 | 20 | 91,694 | 19 | 136 | 5,671 | 7 | 4,792 | 17 | 0,334 | 30 | -0,545 |
| 21 | 0676 Обеспечение потребности в медицинской помощи и объём | 50 | 0,758 | 21 | 92,452 | 22 | 21 | 0,876 | 18 | 0,118 | 33 | 0,648 | 22 | -0,110 |
| 22 | 1090 О качестве оказания медицинской помощи, причинах смер | 46 | 0,697 | 22 | 93,149 | 23 | 4 | 0,167 | 32 | -0,530 | 42 | 0,825 | 21 | 0,128 |
| 23 | 0314 Донорство. О звании "Почетный донор" | 43 | 0,652 | 23 | 93,801 | 21 | 25 | 1,043 | 15 | 0,391 | 42 | 0,825 | 20 | 0,173 |
| 24 | 1097 Об отсутствии лекарственных средств в аптеках | 38 | 0,576 | 24 | 94,377 | 24 | 7 | 0,292 | 26 | -0,284 | 33 | 0,648 | 23 | 0,072 |
| 25 | 0679 Лечение бесплодия. Технология экстракорпорального опл | 30 | 0,455 | 25 | 94,832 | 26 | 3 | 0,125 | 36 | -0,330 | 28 | 0,550 | 24 | 0,095 |
| 26 | 0939 Вопросы судебно-медицинской экспертизы | 29 | 0,440 | 26 | 95,272 | 29 | 1 | 0,042 | 42 | -0,398 | 28 | 0,550 | 25 | 0,110 |
| 27 | 0938 Помещение и лечение в психоневрологических диспансер | 28 | 0,424 | 27 | 95,696 | 28 | 21 | 0,876 | 19 | 0,452 | 8 | 0,157 | 40 | -0,267 |
| 28 | 0311 Протезирование (зубное, глазное и другое - кроме конечн | 27 | 0,409 | 28 | 96,105 | 30 | 6 | 0,250 | 27 | -0,159 | 22 | 0,432 | 26 | 0,023 |
| 29 | 1091 О качестве оказания медицинской помощи, причинах смер | 25 | 0,379 | 29 | 96,484 | 31 | 5 | 0,209 | 31 | -0,170 | 22 | 0,432 | 27 | 0,053 |
| 30 | 1092 О строительстве медицинских центров, оснащении лечебн | 20 | 0,303 | 30 | 96,787 | 33 | 2 | 0,083 | 38 | -0,220 | 18 | 0,354 | 28 | 0,051 |
| 31 | 0313 Борьба со СПИДом | 19 | 0,288 | 31 | 97,075 | 34 | 1 | 0,042 | 43 | -0,246 | 18 | 0,354 | 29 | 0,066 |
| 32 | 0680 Совершенствование основ законодательства об охране здо | 17 | 0,258 | 32 | 97,333 | 32 | 6 | 0,250 | 28 | -0,008 | 14 | 0,275 | 32 | 0,017 |
| 33 | 1093 О внедрении новых методик лечения | 17 | 0,258 | 33 | 97,591 | 35 | 2 | 0,083 | 39 | -0,175 | 16 | 0,314 | 31 | 0,056 |
| 34 | 0675 Модернизация и развитие системы здравоохранения. Разв | 15 | 0,227 | 34 | 97,818 | 25 | 25 | 1,043 | 16 | 0,816 | 7 | 0,137 | 41 | -0,090 |
| 35 | 0302 Развитие системы негосударственного здравоохранения | 14 | 0,212 | 35 | 98,030 | 37 | 1 | 0,042 | 44 | -0,170 | 14 | 0,275 | 33 | 0,063 |
| 36 | 0940 Работа государственных учреждений медико-санитарной э | 14 | 0,212 | 36 | 98,242 | 36 | 17 | 0,709 | 21 | 0,497 | - | - | - | - |
| 37 | 1088 Об установлении причинной связи заболевания с облучен | 14 | 0,212 | 37 | 98,454 | 38 | - | - | - | - | 14 | 0,275 | 34 | 0,063 |
| 38 | 1089 Жалобы на плохое отношение к больным и их родственни | 13 | 0,197 | 38 | 98,651 | 41 | 2 | 0,083 | 40 | -0,114 | 11 | 0,216 | 36 | 0,019 |
| 39 | 1098 О регистрации лекарственных средств | 13 | 0,197 | 39 | 98,848 | 40 | 1 | 0,042 | 45 | -0,155 | 13 | 0,255 | 35 | 0,058 |
| 40 | 1095 О стоимости лекарственных средств | 12 | 0,182 | 40 | 99,030 | 39 | 4 | 0,167 | 33 | -0,015 | 10 | 0,196 | 38 | 0,014 |
| 41 | 1087 Об установлении причинной связи заболевания с професс | 11 | 0,167 | 41 | 99,197 | 42 | 1 | 0,042 | 46 | -0,125 | 11 | 0,216 | 37 | 0,049 |
| 42 | 0678 Детская медицина. Сокращение младенческой смертности | 10 | 0,152 | 42 | 99,349 | 27 | 29 | 1,209 | 12 | 1,057 | - | - | - | - |
| 43 | 1099 О недостатках в работе аптек | 10 | 0,152 | 43 | 99,501 | 43 | - | - | - | - | 10 | 0,196 | 39 | 0,044 |
| 44 | 0946 Биологически-активные добавки (БАД). Генно-модифицир | 7 | 0,106 | 44 | 99,607 | 45 | 1 | 0,042 | 47 | -0,064 | 6 | 0,118 | 42 | 0,012 |
| 45 | 0315 Медицинские советы, народная и нетрадиционная медици | 5 | 0,076 | 45 | 99,683 | 46 | 4 | 0,167 | 34 | 0,091 | 2 | 0,039 | 43 | -0,037 |
| 46 | 1102 Об индивидуальной программе реабилитации инвалидов | 5 | 0,076 | 46 | 99,759 | 48 | 6 | 0,250 | 30 | 0,174 | - | - | - | - |
| 47 | 0964 О проблемах алкоголизма в России | 4 | 0,061 | 47 | 99,820 | 47 | 6 | 0,250 | 29 | 0,189 | - | - | - | - |
| 48 | 1096 О качестве лекарственных средств | 3 | 0,045 | 48 | 99,865 | 49 | 4 | 0,167 | 35 | 0,122 | 1 | 0,020 | 45 | -0,025 |
| 49 | 1101 О несогласии с решением Главного бюро медико-социальн | 3 | 0,045 | 49 | 99,910 | 50 | 3 | 0,125 | 37 | 0,080 | - | - | - | - |
| 50 | 1094 Регистрация новых методик лечения | 2 | 0,030 | 50 | 99,940 | 51 | - | - | - | - | 2 | 0,039 | 44 | 0,009 |
| 51 | 1100 О несогласии с решением Федерального бюро медико-соци | 2 | 0,030 | 51 | 99,970 | 52 | 2 | 0,083 | 41 | 0,053 | - | - | - | - |
| 52 | 0298 Вопросы социального обеспечения работников | 1 | 0,015 | 52 | 99,985 | 44 | 9 | 0,375 | 25 | 0,360 | - | - | - | - |
| 53 | 1103 Об определении степени утраты профессиональной трудос | 1 | 0,015 | 53 | 100,000 | 53 | 1 | 0,042 | 48 | 0,027 | - | - | - | - |
| 54 | 0146 Работа органов здравоохранения (обращения из зарубежн | 0 | 0,000 | 54 | 100,000 | 54 | - | - | - | - | - | - | - | - |
| | ВСЕГО | 6597 | 100,000 | | | | 2398 | 100,000 | | | 5091 | 100,000 | | |

*) вопросы, имеющие подвопросы

Субъекты Российской Федерации, имеющие повышенную активность населения, с превышающей один процент долей вопросов темы «2.5.1 Здравоохранение», содержащихся в обращениях, поступивших в адрес Президента Российской Федерации из соответствующих субъектов Российской Федерации, в общем количестве вопросов данной темы, содержащихся в обращениях, поступивших в адрес Президента Российской Федерации из Российской Федерации, с распределением субъектов Российской Федерации по убыванию их доли вопросов данной темы в общем количестве вопросов темы «2.5.1 Здравоохранение», а также определением наибольшей доли отдельных вопросов темы «2.5.1 Здравоохранение» в соответствии с типовым тематическим классификатором, содержащихся в обращениях, поступивших в адрес Президента Российской Федерации из данных субъектов Российской Федерации, в общем количестве соответствующих вопросов данной темы, содержащихся в обращениях, поступивших в адрес Президента Российской Федерации из Российской Федерации, и наибольшей доли отдельных вопросов темы «2.5.1 Здравоохранение» в соответствии с типовым тематическим классификатором, содержащихся в обращениях, поступивших в адрес Президента Российской Федерации из соответствующего субъекта Российской Федерации, в общем количестве соответствующих вопросов данной темы
(по обращениям, поступившим в 2013 году в письменной форме, в форме электронного документа и в устной форме)

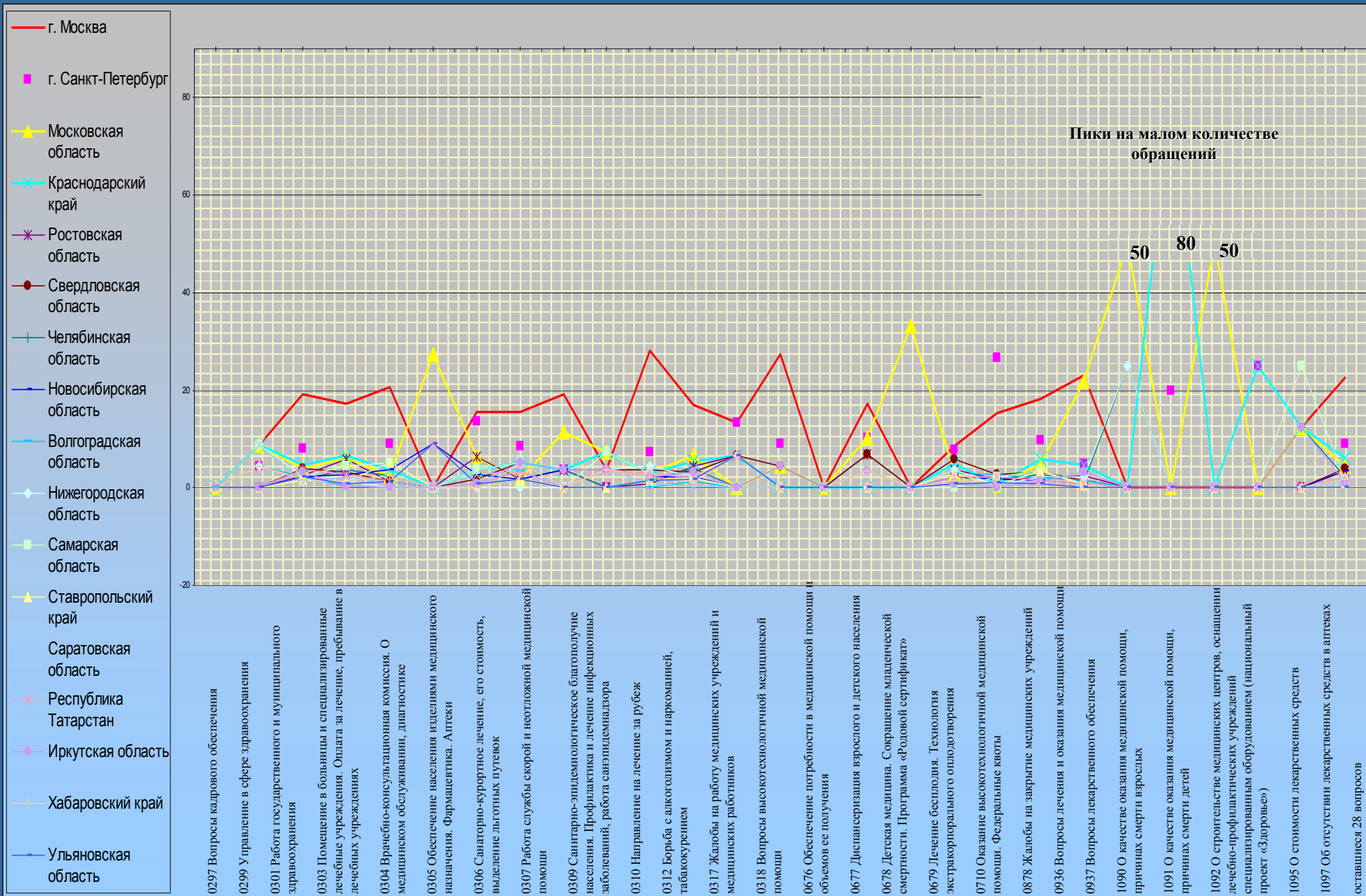
| Распределение вопросов по субъектам | Итого (доли) | | | | | | | | | | | | | | | | | | | | | | | | | | | | |
|-------------------------------------|------------------------------------|---|---|--|--|--|---|---|--|--------------------------------------|--|---|---|--|---|---|---|--|--|--|---|---|--|---|--|--|------------------------|------|------|
| | 0297 Вопросы кадрового обеспечения | 0299 Управление в сфере здравоохранения | 0301 Работа государственного и муниципального здравоохранения | 0303 Помещение в больницы и специализированные лечебные учреждения. Оплата за лечение, пребывание в лечебных учреждениях | 0304 Врачебно-консультационная комиссия. О медицинском обслуживании, диагностике | 0305 Обеспечение населения изделиями медицинского назначения. Фармацевтика. Аптеки | 0306 Санаторно-курортное лечение, его стоимость, выделение льготных путевок | 0307 Работа службы скорой и неотложной медицинской помощи | 0309 Санитарно-эпидемиологическое благоопычение населения. Профилактика и лечение инфекционных заболеваний, работа санитарного надзора | 0310 Направление на лечение за рубеж | 0312 Борьба с алкоголизмом и наркоманией, табакокурением | 0317 Жалобы на работу медицинских учреждений и медицинских работников | 0318 Вопросы высокотехнологичной медицинской помощи | 0676 Обеспечение потребности в медицинской помощи и объемов ее получения | 0677 Диспансеризация взрослого и детского населения | 0678 Детская медицина. Сокращение младенческой смертности. Программа «Фодовой сертификации» | 0679 Лечение бесплодия. Технологии экстракорпорального оплодотворения | 0710 Оказание высокотехнологичной медицинской помощи. Федеральные квоты учреждений | 0878 Жалобы на закрытие медицинских учреждений | 0936 Вопросы лечения и оказания медицинской помощи | 0937 Вопросы лекарственного обеспечения | 1090 О качестве оказания медицинской помощи, причинах смерти взрослых | 1091 О качестве оказания медицинской помощи, причинах смерти детей | 1092 О строительстве медицинских центров, оснащении лечебно-профилактических учреждений специализированным оборудованием (национальный проект «Здоровье») | 1095 О стоимости лекарственных средств | 1097 Об отсутствии лекарственных средств в аптеках | оставшиеся 28 вопросов | | |
| г. Москва | 18,3 | 0,0 | 8,7 | 19,2 | 17,3 | 20,5 | 0,0 | 15,5 | 15,5 | 19,2 | 3,7 | 28,1 | 17,0 | 13,3 | 27,3 | 0,0 | 17,2 | 0,0 | 8,6 | 15,3 | 18,1 | 23,1 | 0,0 | 0,0 | 0,0 | 0,0 | 0,0 | 12,5 | 22,5 |
| г. Санкт-Петербург | 8,6 | 0,0 | 4,3 | 8,0 | 3,1 | 9,0 | 0,0 | 13,6 | 8,6 | 3,8 | 0,0 | 7,2 | 5,7 | 13,3 | 9,1 | 0,0 | 10,3 | 0,0 | 7,9 | 26,7 | 9,7 | 5,0 | 0,0 | 20,0 | 50,0 | 25,0 | 0,0 | 0,0 | 9,0 |
| Московская область | 7,1 | 0,0 | 8,7 | 4,0 | 6,2 | 2,6 | 27,3 | 6,4 | 1,7 | 11,5 | 7,4 | 2,9 | 6,7 | 0,0 | 4,5 | 0,0 | 10,3 | 33,3 | 2,9 | 0,6 | 5,0 | 21,9 | 50,0 | 0,0 | 50,0 | 0,0 | 12,5 | 4,5 | |
| Краснодарский край | 4,9 | 0,0 | 8,7 | 4,7 | 6,7 | 3,8 | 0,0 | 3,6 | 5,2 | 3,8 | 7,4 | 2,9 | 5,3 | 6,7 | 0,0 | 0,0 | 0,0 | 0,0 | 5,0 | 0,6 | 5,8 | 4,7 | 0,0 | 80,0 | 0,0 | 25,0 | 12,5 | 6,2 | |
| Ростовская область | 3,0 | 0,0 | 0,0 | 2,5 | 5,8 | 1,3 | 0,0 | 6,4 | 1,7 | 3,8 | 0,0 | 0,7 | 4,3 | 6,7 | 0,0 | 0,0 | 6,9 | 0,0 | 3,6 | 1,7 | 1,9 | 2,5 | 0,0 | 0,0 | 0,0 | 0,0 | 0,0 | 3,4 | |
| Свердловская область | 3,2 | 0,0 | 0,0 | 4,0 | 3,1 | 1,3 | 0,0 | 1,8 | 5,2 | 0,0 | 3,7 | 3,6 | 3,3 | 6,7 | 4,5 | 0,0 | 6,9 | 0,0 | 5,8 | 2,8 | 3,1 | 1,6 | 0,0 | 0,0 | 0,0 | 0,0 | 0,0 | 0,0 | 3,9 |
| Челябинская область | 2,4 | 0,0 | 4,3 | 1,8 | 3,6 | 2,6 | 0,0 | 0,9 | 1,7 | 3,8 | 0,0 | 1,4 | 4,0 | 0,0 | 4,5 | 0,0 | 3,4 | 0,0 | 2,2 | 1,7 | 2,7 | 1,3 | 25,0 | 0,0 | 0,0 | 0,0 | 12,5 | 2,2 | |
| Новосибирская область | 2,1 | 0,0 | 0,0 | 2,2 | 2,7 | 3,8 | 9,1 | 2,7 | 1,7 | 3,8 | 3,7 | 2,2 | 2,3 | 0,0 | 0,0 | 0,0 | 0,0 | 0,0 | 2,2 | 1,7 | 1,5 | 0,9 | 0,0 | 0,0 | 0,0 | 0,0 | 0,0 | 0,0 | 3,4 |
| Волгоградская область | 1,5 | 0,0 | 4,3 | 2,2 | 0,4 | 0,0 | 0,0 | 0,9 | 3,4 | 0,0 | 0,0 | 0,0 | 1,3 | 0,0 | 0,0 | 0,0 | 0,0 | 0,0 | 2,9 | 2,8 | 1,9 | 1,6 | 0,0 | 0,0 | 0,0 | 0,0 | 0,0 | 0,0 | 1,7 |
| Нижегородская область | 1,9 | 0,0 | 4,3 | 1,8 | 1,3 | 0,0 | 0,0 | 0,0 | 0,0 | 0,0 | 3,7 | 4,3 | 2,3 | 6,7 | 0,0 | 0,0 | 0,0 | 0,0 | 3,6 | 0,6 | 2,3 | 2,2 | 25,0 | 0,0 | 0,0 | 0,0 | 0,0 | 0,0 | 1,1 |
| Самарская область | 2,6 | 0,0 | 8,7 | 2,5 | 4,4 | 5,1 | 0,0 | 3,6 | 5,2 | 0,0 | 7,4 | 2,9 | 2,0 | 0,0 | 0,0 | 0,0 | 3,4 | 0,0 | 0,0 | 2,3 | 3,5 | 0,9 | 0,0 | 0,0 | 0,0 | 0,0 | 25,0 | 1,7 | |
| Ставропольский край | 1,6 | 0,0 | 0,0 | 1,4 | 1,3 | 5,1 | 0,0 | 0,9 | 1,7 | 0,0 | 0,0 | 1,4 | 2,0 | 0,0 | 0,0 | 0,0 | 0,0 | 0,0 | 2,9 | 0,6 | 3,5 | 0,6 | 0,0 | 0,0 | 0,0 | 0,0 | 0,0 | 0,0 | 1,1 |
| Саратовская область | 1,2 | 0,0 | 8,7 | 1,1 | 2,2 | 1,3 | 0,0 | 2,7 | 3,4 | 0,0 | 3,7 | 0,7 | 0,3 | 0,0 | 0,0 | 0,0 | 0,0 | 0,0 | 0,7 | 0,6 | 1,5 | 0,9 | 0,0 | 0,0 | 0,0 | 0,0 | 0,0 | 0,0 | 1,1 |
| Республика Татарстан | 2,1 | 0,0 | 0,0 | 3,6 | 2,7 | 1,3 | 9,1 | 0,9 | 3,4 | 0,0 | 3,7 | 2,9 | 2,0 | 6,7 | 0,0 | 0,0 | 0,0 | 0,0 | 2,2 | 2,3 | 1,5 | 0,9 | 0,0 | 0,0 | 0,0 | 0,0 | 0,0 | 0,0 | 2,2 |
| Иркутская область | 2,0 | 0,0 | 0,0 | 3,3 | 0,4 | 0,0 | 0,0 | 0,9 | 5,2 | 3,8 | 3,7 | 2,2 | 3,3 | 0,0 | 4,5 | 0,0 | 3,4 | 0,0 | 0,7 | 0,0 | 1,2 | 3,1 | 0,0 | 0,0 | 0,0 | 0,0 | 12,5 | 1,1 | |
| Хабаровский край | 1,3 | 0,0 | 4,3 | 1,8 | 1,3 | 2,6 | 0,0 | 0,0 | 1,7 | 0,0 | 3,7 | 2,2 | 1,3 | 6,7 | 0,0 | 0,0 | 3,4 | 0,0 | 1,4 | 1,1 | 0,8 | 0,0 | 0,0 | 0,0 | 0,0 | 0,0 | 0,0 | 0,0 | 1,7 |
| Ульяновская область | 1,0 | 0,0 | 0,0 | 2,2 | 0,9 | 1,3 | 9,1 | 0,9 | 1,7 | 0,0 | 0,0 | 1,4 | 1,7 | 6,7 | 0,0 | 0,0 | 0,0 | 0,7 | 1,1 | 0,8 | 0,0 | 0,0 | 0,0 | 0,0 | 0,0 | 0,0 | 0,0 | 0,0 | |

Наибольшая доля вопроса

Вопрос с наибольшей долей в субъекте Российской Федерации

Малое количество вопросов

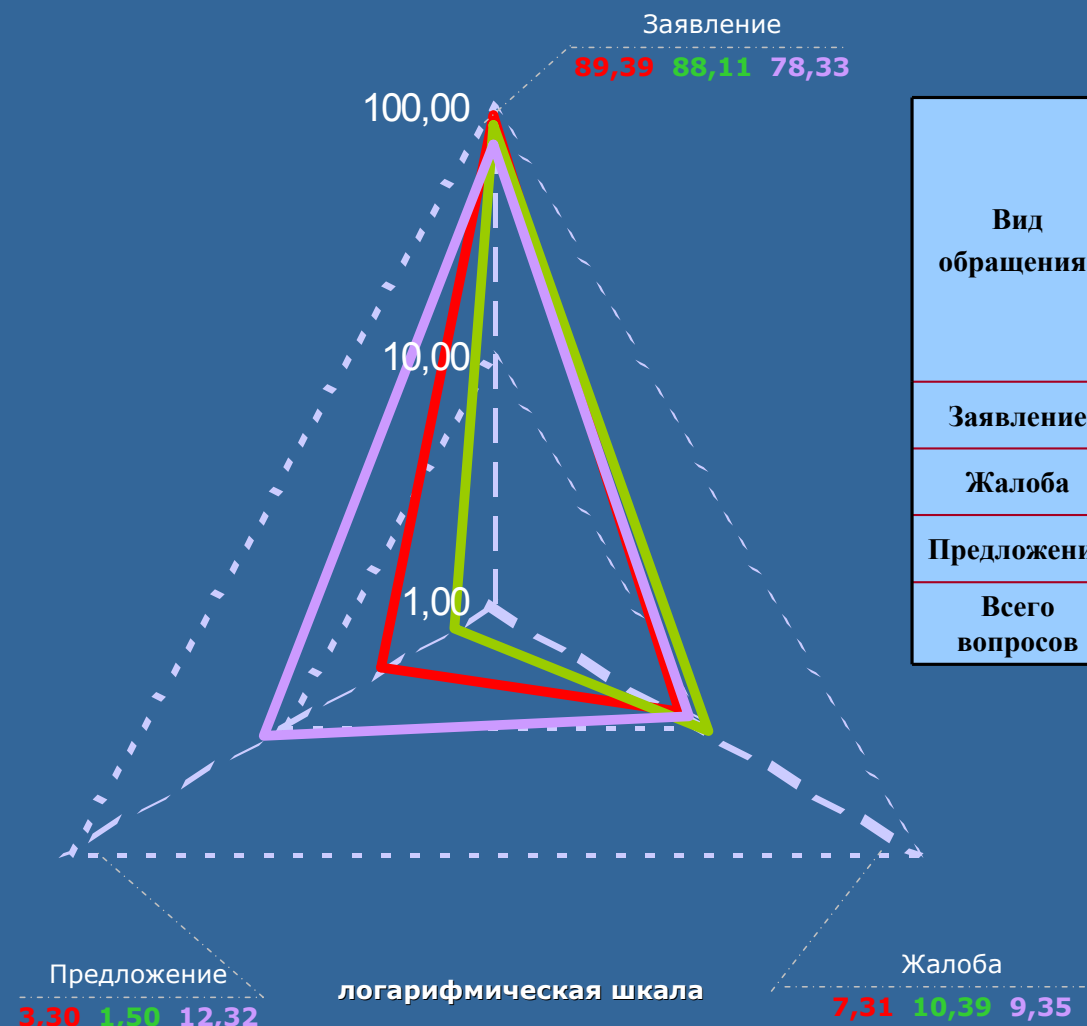
Субъекты Российской Федерации, имеющие повышенную активность населения, с превышающей один процент долей вопросов темы «2.5.1 Здравоохранение», содержащихся в обращениях, поступивших в адрес Президента Российской Федерации из соответствующих субъектов Российской Федерации, в общем количестве вопросов данной темы, содержащихся в обращениях, поступивших в адрес Президента Российской Федерации из Российской Федерации, с распределением субъектов Российской Федерации по убыванию их доли вопросов данной темы в общем количестве вопросов темы «2.5.1 Здравоохранение», а также определением наибольшей доли отдельных вопросов темы «2.5.1 Здравоохранение» в соответствии с типовым тематическим классификатором, содержащихся в обращениях, поступивших в адрес Президента Российской Федерации из данных субъектов Российской Федерации, в общем количестве соответствующих вопросов данной темы, содержащихся в обращениях, поступивших в адрес Президента Российской Федерации из Российской Федерации, и наибольшей доли отдельных вопросов темы «2.5.1 Здравоохранение» в соответствии с типовым тематическим классификатором, содержащихся в обращениях, поступивших в адрес Президента Российской Федерации из соответствующего субъекта Российской Федерации, в общем количестве соответствующих вопросов данной темы (по обращениям, поступившим в январе 2013 году в письменной форме, в форме электронного документа и в устной форме)



Количество вопросов, содержащихся в обращениях по теме «2.5.1 Здоровоохранение», поступивших в письменной форме, в форме электронного документа и в устной форме в 2012 году в Управление и Минздрав России, с распределением по видам содержащихся вопросов в обращениях – заявление, жалоба, предложение – и указанием их доли в общем количестве вопросов

Количество вопросов в обращениях с указанием долей

| Вид обращения: | Количество вопросов в обращениях с указанием долей в общем количестве вопросов | | | | | |
|-----------------------|--|---------|--|---------|--|---------|
| | По всем вопросам по России | | По вопросам здравоохранения по данным Управления | | По вопросам здравоохранения по данным Минздрава России | |
| | Количество вопросов | Процент | Количество вопросов | Процент | Количество вопросов | Процент |
| Заявление | 879266 | 89,39 | 26516 | 88,11 | 49771 | 78,33 |
| Жалоба | 71951 | 7,31 | 3127 | 10,39 | 5937 | 9,35 |
| Предложение | 32488 | 3,30 | 451 | 1,50 | 7830 | 12,32 |
| Всего вопросов | 983705 | 100,00 | 30094 | 100,00 | 63538 | 100,00 |



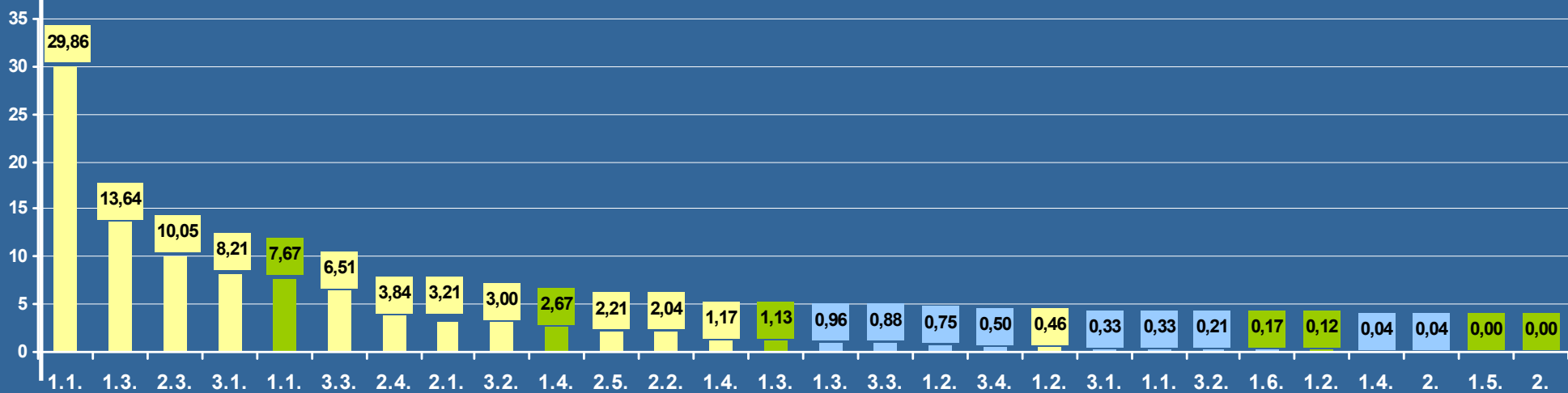
■ по России

■ данные Управления

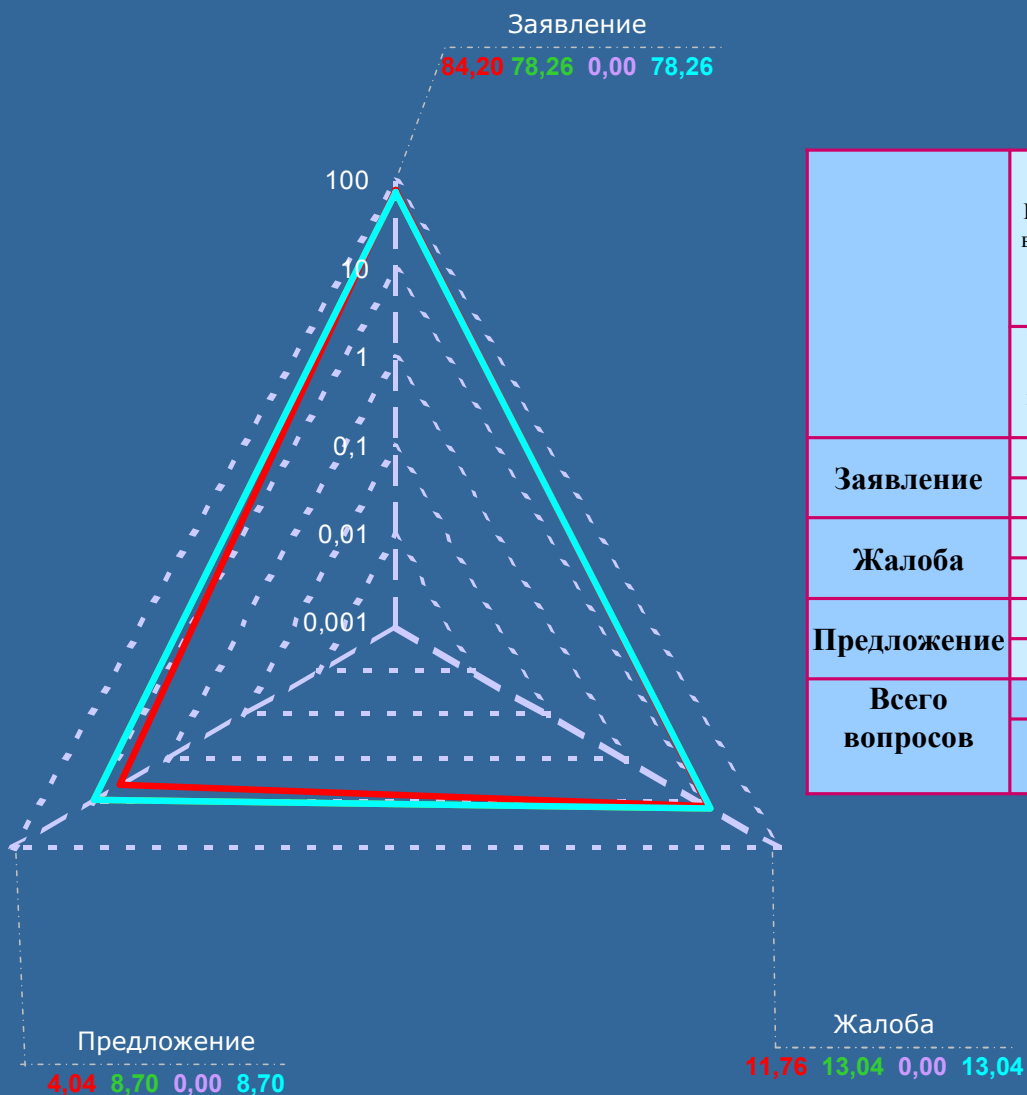
■ данные Минздрава России

Количество вопросов темы «2.5.1 Здравоохранение», содержащихся в обращениях, поступивших в адрес Президента Российской Федерации в январе 2013 года в письменной форме, в форме электронного документа и в устной форме, с распределением по типам заявления, жалобы и предложения и с определением долей типов вопросов в общем количестве вопросов вида (заявление, жалоба, предложение) и в общем количестве вопросов данной темы, а также с распределением долей типов вопросов в общем количестве вопросов в порядке убывания

| Россия (2398) {100,00} | | (количество вопросов) [доля типа вида вопросов в общем количестве вопросов данного вида] {доля типа вида вопросов в общем количестве вопросов по теме «2.5.1 Здравоохранение»} | | | | | | | | | | | | | | | |
|---|-------------------------------|--|---|--|--|---|--|---|---|---|---|---|-----------------------------------|---|---|--------------------------------------|--|
| | | 1. Просьбы автора обращения | | | | 2. Сообщения автора обращения | | | | | 3. Критика автора обращения | | | | | | |
| | | 1.1. о содействии в реализации конституционных прав | 1.2. о содействии в реализации конституционных свобод | 1.3. о содействии в реализации конституционных прав других лиц | 1.4. о содействии в реализации конституционных свобод других лиц | 2.1. о нарушении законов | 2.2. о нарушении иных нормативных правовых актов | 2.3. о недостатках в работе государственных органов | 2.4. о недостатках в работе органов местного самоуправления | 2.5. о недостатках в работе должностных лиц | 3.1. деятельности государственных органов | 3.2. деятельности органов местного самоуправления | 3.3. деятельности должностных лиц | | | | |
| Заявления | (2019) [100,00] {84,20} | (716) [35,46] {29,86} | (11) [0,55] {0,46} | (327) [16,20] {13,64} | (28) [1,39] {1,17} | (77) [3,81] {3,21} | (49) [2,43] {2,04} | (241) [11,93] {10,05} | (92) [4,56] {3,84} | (53) [2,63] {2,21} | (197) [9,75] {8,21} | (72) [3,56] {3,00} | (156) [7,73] {6,51} | | | | |
| 1. Просьбы автора обращения о восстановлении или защите | | | | | | | | | | | | | | | | | |
| 2. Жалоба автора обращения на действия (бездействия) должностных и уполномоченных лиц | | | | | | | | | | | | | | | | | |
| Жалобы | (282) [100,00] {11,76} | 1.1. его нарушенных прав | | | | | 1.2. его нарушенных свобод | | 1.3. его нарушенных законных интересов | | 1.4. нарушенных прав других лиц | | 1.5. нарушенных свобод других лиц | | 1.6. нарушенных законных интересов других лиц | | |
| | | (184) [65,25] {7,67} | (3) [1,06] {0,12} | (27) [9,57] {1,13} | (64) [22,70] {2,67} | (0) [0,00] {0,00} | (4) [1,42] {0,17} | (0) [0,00] {0,00} | | | | | | | | | |
| 1. Рекомендации автора обращения по совершенствованию | | | | | | | | | | | | | | | | | |
| 2. Рекомендации автора обращения по развитию общественных отношений | | | | | | | | | | | | | | | | | |
| 3. Рекомендации автора обращения по улучшению | | | | | | | | | | | | | | | | | |
| Предложения | (97) [100,00] {4,04} | 1.1. законов | | 1.2. иных нормативных правовых актов | | 1.3. деятельности государственных органов | | 1.4. деятельности органов местного самоуправления | | 3.1. социально-экономической сферы деятельности государства | | 3.2. социально-экономической сферы общества | | 3.3. иных сфер деятельности государства | | 3.4. иных сфер деятельности общества | |
| | | (8) [8,25] {0,33} | (18) [18,56] {0,75} | (23) [23,71] {0,96} | (1) [1,03] {0,04} | (1) [1,03] {0,04} | (8) [8,25] {0,33} | (5) [5,15] {0,21} | (21) [21,65] {0,88} | (12) [12,37] {0,50} | | | | | | | |



Количество вопросов по теме «2.5.1 Здоровоохранение», объединяющих подвопросы, содержащихся в обращениях, поступивших в январе 2013 года из Российской Федерации в письменной форме, в форме электронного документа и в устной форме, с распределением по вопросам, объединяющим подвопросы содержательного характера, и вопросам, объединяющим подвопросы оценочного характера, и по видам вопросов (заявление, жалоба, предложение), а также с указанием их доли в общем количестве соответствующих вопросов, объединяющих подвопросы, и в общем количестве вопросов данного вида



Количество вопросов в обращениях с указанием долей

| | Количество вопросов по видам | Количество вопросов, объединяющих подвопросы, по видам | Процент от общего количества вопросов | Количество вопросов, объединяющих подвопросы оценочного характера, по видам | Процент от общего количества вопросов | Количество вопросов, объединяющих подвопросы содержательного характера, по видам | Процент от общего количества вопросов |
|-----------------------|-------------------------------------|--|---------------------------------------|---|---------------------------------------|--|---------------------------------------|
| | Их доля в общем количестве вопросов | Их доля в общем количестве данного вида | | Их доля в общем количестве данного вида | | Их доля в общем количестве данного вида | |
| Заявление | 2019 | 18 | 0,89 | 0 | 0,00 | 18 | 0,89 |
| | 84,20% | 78,26% | | 0,00% | | 78,26% | |
| Жалоба | 282 | 3 | 1,06 | 0 | 0,00 | 3 | 1,06 |
| | 11,76% | 13,04% | | 0,00% | | 13,04% | |
| Предложение | 97 | 2 | 2,06 | 0 | 0,00 | 2 | 2,06 |
| | 4,04% | 8,70% | | 0,00% | | 8,70% | |
| Всего вопросов | 2398 | 23 | 0,96 | 0 | 0,00 | 23 | 0,96 |
| | 100,00% | 100,00% | | 100,00% | | 100,00% | |

■ Количество вопросов
 ■ Количество вопросов, объединяющих подвопросы
 ■ Количество вопросов, объединяющих подвопросы оценочного характера
 ■ Количество вопросов, объединяющих подвопросы содержательного характера

ОСНОВНЫЕ ИТОГИ

1. В 2012 году из Российской Федерации поступило:

30094 вопроса, содержащихся в обращениях, поступивших в адрес Президента Российской Федерации в письменной форме, в форме электронного документа и в устной форме;

63538 вопросов, содержащихся в обращениях, поступивших в адрес Министерства здравоохранения Российской Федерации в письменной форме, в форме электронного документа и в устной форме.

2. В обращениях, поступивших в адрес Президента Российской Федерации в 2012 году и январе 2013 года в письменной форме, в форме электронного документа и в устной форме:

доля вопросов тематического раздела «2. Социальная сфера» в общем количестве вопросов составляет соответственно 23,689 процента и 22,79 процента;

доля вопросов тематики «2.5 Здравоохранение. Физическая культура и спорт. Туризм» в общем количестве вопросов тематического раздела «2. Социальная сфера» составляет соответственно 16,875 процента и 19,59 процента;

доля вопросов темы «2.5.1 Здравоохранение» в общем количестве вопросов тематики «2.5 Здравоохранение. Физическая культура и спорт. Туризм» составляет соответственно 76,526 процента и 77,45 процента;

доля вопросов темы «2.5.1 Здравоохранение» в общем количестве вопросов тематического раздела «2. Социальная сфера» составляет соответственно 12,914 процента и 15,18 процента;

доля вопросов темы «2.5.1 Здравоохранение» в общем количестве вопросов, содержащихся в обращениях, поступивших в адрес Президента Российской Федерации, составляет соответственно 3,059 процента и 3,46 процента.

3. В обзоре выявлено, что из 54 вопросов темы «2.5.1 Здравоохранение» в соответствии с типовым тематическим классификатором, содержащихся в обращениях, поступивших в 2012 году:

3.1. в адрес Президента Российской Федерации, суммарную долю, превышающую 60,00 процента в общем количестве вопросов темы «2.5.1 Здравоохранение», имеют 6 следующих вопросов:

0002.0014.0143.0317 Жалобы на работу медицинских учреждений и медицинских работников – 15,950 процента;

0002.0014.0143.0937 Вопросы лекарственного обеспечения – 12,338 процента;

0002.0014.0143.0936 Вопросы лечения и оказания медицинской помощи – 10,869 процента;

0002.0014.0143.0303 Помещение в больницы и специализированные лечебные учреждения. Оплата за лечение, пребывание в лечебных учреждениях – 10,065 процента;

0002.0014.0143.0301 Работа государственного и муниципального здравоохранения – 8,404 процента;

0002.0014.0143.0306 Санаторно-курортное лечение, его стоимость, выделение льготных путевок – 5,855 процента;

3.2. в адрес Минздрава России, суммарную долю, превышающую 60,00 процента в общем количестве вопросов темы «2.5.1 Здравоохранение», имеют 9 следующих вопросов:

0002.0014.0143.0299 Управление в сфере здравоохранения – 16,396 процента;

0002.0014.0143.0304 Врачебно-консультационная комиссия. О медицинском обслуживании, диагностике – 8,697 процента;

0002.0014.0143.0304 Врачебно-консультационная комиссия. О медицинском обслуживании, диагностике – 8,697 процента;

0002.0014.0143.0317 Жалобы на работу медицинских учреждений и медицинских работников – 7,849 процента;

0002.0014.0143.0937 Вопросы лекарственного обеспечения – 6,572 процента;

0002.0014.0143.0318 Вопросы высокотехнологичной медицинской помощи – 6,555 процента;

0002.0014.0143.0303 Помещение в больницы и специализированные лечебные учреждения. Оплата за лечение, пребывание в лечебных учреждениях – 6,371 процента;

0002.0014.0143.1090 О качестве оказания медицинской помощи, причинах смерти взрослых – 3,711 процента;

0002.0014.0143.0307 Работа службы скорой и неотложной медицинской помощи – 3,485 процента;

0002.0014.0143.1091 О качестве оказания медицинской помощи, причинах смерти детей – 3,115 процента;

3.3. суммарно в адрес Президента Российской Федерации и в адрес Минздрава России, суммарную долю, превышающую 60,00 процента в общем количестве вопросов темы «2.5.1 Здравоохранение», имеют 9 следующих вопросов:

0002.0014.0143.0299 Управление в сфере здравоохранения – 11,816 процента;

0002.0014.0143.0317 Жалобы на работу медицинских учреждений и медицинских работников – 10,453 процента;

0002.0014.0143.0937 Вопросы лекарственного обеспечения – 8,426 процента;

0002.0014.0143.0303 Помещение в больницы и специализированные лечебные учреждения. Оплата за лечение, пребывание в лечебных учреждениях – 7,558 процента;

0002.0014.0143.0304 Врачебно-консультационная комиссия. О медицинском обслуживании, диагностике – 7,325 процента;

0002.0014.0143.0936 Вопросы лечения и оказания медицинской помощи – 5,402 процента;

0002.0014.0143.0318 Вопросы высокотехнологичной медицинской помощи – 4,781 процента;

0002.0014.0143.0307 Работа службы скорой и неотложной медицинской помощи – 2,848 процента;

0002.0014.0143.0301 Работа государственного и муниципального здравоохранения – 2,771 процента.

4. В обзоре выявлено превышение более чем на один процент доли вопросов в общем количестве вопросов темы «2.5.1 Здравоохранение», содержащихся в обращениях, поступивших в 2012 году суммарно в адрес Президента Российской Федерации и в адрес Минздрава:

4.1. по следующим в соответствии с типовым тематическим классификатором 9 вопросам, содержащимся в обращениях, поступивших в адрес Президента Российской Федерации:

0002.0014.0143.0301 Работа государственного и муниципального здравоохранения – 5,633 процента;

0002.0014.0143.0317 Жалобы на работу медицинских учреждений и медицинских работников – 5,497 процента;

0002.0014.0143.0936 Вопросы лечения и оказания медицинской помощи – 5,497 процента;

0002.0014.0143.0937 Вопросы лекарственного обеспечения – 3,912 процента;

0002.0014.0143.0306 Санаторно-курортное лечение, его стоимость, выделение льготных путевок – 3,379 процента;

0002.0014.0143.0312 Борьба с алкоголизмом и наркоманией, табакокурением – 2,694 процента;

0002.0014.0143.0710 Оказание высокотехнологичной медицинской помощи. Федеральные квоты – 2,575 процента;

0002.0014.0143.0303 Помещение в больницы и специализированные лечебные учреждения. Оплата за лечение, пребывание в лечебных учреждениях – 2,507 процента;

0002.0014.0143.0878 Жалобы на закрытие медицинских учреждений – 1,84 процента;

4.2. по следующим в соответствии с типовым тематическим классификатором 4 вопросам, содержащимся в обращениях, поступивших в адрес Минздрава России:

0002.0014.0143.0299 Управление в сфере здравоохранения – 4,580 процента;

0002.0014.0143.0318 Вопросы высокотехнологичной медицинской помощи – 1,774 процента;

0002.0014.0143.0304 Врачебно-консультационная комиссия. О медицинском обслуживании, диагностике – 1,372 процента;

0002.0014.0143.1090 О качестве оказания медицинской помощи, причинах смерти взрослых – 1,150 процента.

4.3. по 13 вопросам в соответствии с типовым тематическим классификатором, содержащимся в обращениях, поступивших как в адрес Президента Российской Федерации, так и в адрес Минздрава России, составлен следующий рейтинг по убыванию доли превышения по 4 вопросам, содержащимся в обращениях, поступивших в адрес Минздрава России:

четвертый – 0002.0014.0143.0299 Управление в сфере здравоохранения, при первом рейтинге по сумме количества вопросов 11064;

десятый – 0002.0014.0143.0318 Вопросы высокотехнологичной медицинской помощи, при пятом рейтинге по сумме количества вопросов 6859;

двенадцатый – 0002.0014.0143.0304 Врачебно-консультационная комиссия. О медицинском обслуживании, диагностике, при седьмом рейтинге по сумме количества вопросов 4477;

тринадцатый – 0002.0014.0143.1090 О качестве оказания медицинской помощи, причинах смерти взрослых, при одиннадцатом рейтинге по сумме количества вопросов 2398.

5. В результате сопоставления количества каждого вопроса темы «2.5.1 Здравоохранение» в соответствии с типовым тематическим классификатором и их долей, содержащихся в обращениях, поступивших в адрес Президента Российской Федерации, в обращениях, поступивших в адрес Минздрава России, в обращениях, поступивших суммарно в адрес Президента Российской Федерации и в адрес Минздрава России, отобрано для дальнейшего анализа 26 вопросов, суммарная доля которых в общем количестве вопросов, содержащихся в обращениях, поступивших в адрес:

Президента Российской Федерации, превышает 93,30 процента;

Минздрава России, превышает 88,90 процента.

6. В обзоре определено, что наибольшую долю, составляющую 47,555 процента, вопросов темы «2.5.1 Здравоохранение», содержащихся в обращениях, поступивших в 2012 году в адрес Президента Российской Федерации, рассмотрено региональными органами исполнительной власти. Наибольшую долю, составляющую 60,925 процента, вопросов темы «2.5.1 Здравоохранение», содержащихся в обращениях, поступивших в 2012 году в адрес Минздрава России, рассмотрено Минздравом России.

7. Определен рейтинг вопросов темы «2.5.1 Здравоохранение» в соответствии с типовым тематическим классификатором, содержащихся в обращениях, поступивших в 2012 году суммарно и в адрес Президента Российской Федерации, и в адрес Минздрава России, без учета вопросов, содержащихся в обращениях, поступивших в адрес Президента Российской Федерации и направленных в Минздрав России. Выявлено, что из 54 вопросов темы «2.5.1 Здравоохранение» в соответствии с типовым тематическим классификатором, содержащихся в обращениях, поступивших в 2012 году суммарно в адрес Президента Российской Федерации и в адрес Минздрава России, без учета вопросов, содержащихся в обращениях, поступивших в адрес Президента Российской Федерации и направленных в Минздрав России, суммарную долю, превышающую 60,00 процента в общем количестве вопросов темы «2.5.1 Здравоохранение», имеют 9 следующих вопросов:

0002.0014.0143.0299 Управление в сфере здравоохранения – 13,028 процента;

0002.0014.0143.0317 Жалобы на работу медицинских учреждений и медицинских работников – 10,332 процента;

0002.0014.0143.0937 Вопросы лекарственного обеспечения – 8,025 процента;

0002.0014.0143.0304 Врачебно-консультационная комиссия. О медицинском обслуживании, диагностике – 7,726 процента;

0002.0014.0143.0303 Помещение в больницы и специализированные лечебные учреждения. Оплата за лечение, пребывание в лечебных учреждениях – 6,292 процента;

0002.0014.0143.0318 Вопросы высокотехнологичной медицинской помощи – 5,200 процента;

0002.0014.0143.0936 Вопросы лечения и оказания медицинской помощи – 4,417 процента;

0002.0014.0143.0307 Работа службы скорой и неотложной медицинской помощи – 3,161 процента;

0002.0014.0143.1090 О качестве оказания медицинской помощи, причинах смерти взрослых – 2,938 процента.

8. В обзоре определено 27 субъектов Российской Федерации, из которых поступили обращения в письменной форме, в форме электронного документа и в устной форме в 2012 году в адрес Президента Российской Федерации, содержащие вопросы темы «2.5.1 Здравоохранение», доля которых превышает один процент общего количества вопросов данной темы, содержащихся в обращениях, поступивших в 2012 году в адрес Президента Российской Федерации из Российской Федерации. Определены также доли отдельных вопросов темы «2.5.1 Здравоохранение» в соответствии с типовым тематическим классификатором, содержащихся в обращениях, поступивших в 2012 году в адрес Президента Российской Федерации из соответствующих субъектов Российской Федерации, в общем количестве соответствующих вопросов данной темы, содержащихся в обращениях, поступивших в 2012 году в письменной форме, в форме электронного

документа и в устной форме в адрес Президента Российской Федерации из Российской Федерации.

9. В обзоре выявлено 18 субъектов Российской Федерации с повышенной активностью населения по вопросам темы «2.5.1 Здравоохранение», содержащимся в обращениях, поступивших в 2012 году в адрес Президента Российской Федерации, а также активности населения субъектов Российской Федерации по отдельным вопросам в соответствии с типовым тематическим классификатором темы «2.5.1 Здравоохранение», содержащимся в обращениях, поступивших в письменной форме, в форме электронного документа и в устной форме в 2012 году в адрес Президента Российской Федерации.

10. Выявлено 11 субъектов Российской Федерации, имеющих повышенную активность населения и превышение более одного процента доли вопросов темы «2.5.1 Здравоохранение», содержащихся в обращениях, поступивших в 2012 году в адрес Президента Российской Федерации из соответствующих субъектов Российской Федерации, в общем количестве вопросов данной темы, содержащихся в обращениях, поступивших в адрес Президента Российской Федерации из Российской Федерации.

В этой группе город Москва имеет наибольшие доли практически по всем вопросам темы «2.5.1 Здравоохранение», за исключением следующего вопроса: 0002.0014.0143.1097 Об отсутствии лекарственных средств в аптеках, по которому наибольшую долю в 18,8 процента имеет город Санкт-Петербург. При этом наибольшую долю по всем вопросам темы «2.5.1 Здравоохранение» в городе Москве в 32,6 процента составляет вопрос: 0002.0014.0143.1092 О строительстве медицинских центров, оснащении лечебно-профилактических учреждений специализированным оборудованием (национальный проект «Здоровье»).

В Московской области и в городе Санкт-Петербурге наибольшую долю по всем вопросам темы «2.5.1 Здравоохранение» соответственно в 14,1 процента и в 18,8 процента составляет вопрос: 0002.0014.0143.1097 Об отсутствии лекарственных средств в аптеках.

В Краснодарском крае – в 8,9 процента – вопрос: 0002.0014.0143.0306 Санаторно-курортное лечение, его стоимость, выделение льготных путевок.

В Новосибирской области – в 3,7 процента – вопрос: 0002.0014.0143.0312 Борьба с алкоголизмом и наркоманией, табакокурением.

В Волгоградской области – в 3,0 процента – вопрос: 0002.0014.0143.0679 Лечение бесплодия. Технология экстракорпорального оплодотворения.

В Ставропольском крае – в 3,8 процента – вопрос: 0002.0014.0143.0678 Детская медицина. Сокращение младенческой смертности. Программа «Родовой сертификат».

В Саратовской области – в 3,5 процента – вопрос: 0002.0014.0143.0305 Обеспечение населения изделиями медицинского назначения. Фармацевтика. Аптеки.

В Иркутской и Ульяновской областях – в 5,0 процента – вопрос: 0002.0014.0143.1091 О качестве оказания медицинской помощи, причинах смерти детей.

В Хабаровском крае – в 6,3 процента – вопрос: 0002.0014.0143.0297 Вопросы кадрового обеспечения.

Выявлено 6 субъектов Российской Федерации, не имеющих повышенную активность населения, но имеющих превышение более одного процента доли вопросов темы «2.5.1 Здравоохранение», содержащихся в обращениях, поступивших в 2012 году в адрес Президента Российской Федерации из соответствующих субъектов Российской Федерации, в общем количестве вопросов данной темы, содержащихся в обращениях, поступивших в адрес Президента Российской Федерации из Российской Федерации.

В этой группе в Ростовской области наибольшую долю по всем вопросам темы «2.5.1 Здравоохранение» в 4,2 процента составляет вопрос: 0002.0014.0143.0710 Оказание высокотехнологичной медицинской помощи. Федеральные квоты.

В Свердловской области – в 5,2 процента – вопрос: 0002.0014.0143.0312 Борьба с алкоголизмом и наркоманией, табакокурением.

В Челябинской области – в 5,8 процента – вопрос: 0002.0014.0143.0318 Вопросы высокотехнологичной медицинской помощи.

В Нижегородской области – в 10,0 процента – вопрос: 0002.0014.0143.1091 О качестве оказания медицинской помощи, причинах смерти детей.

В Самарской области – в 4,3 процента – вопрос: 0002.0014.0143.1092 О строительстве медицинских центров, оснащении лечебно-профилактических учреждений специализированным оборудованием (национальный проект «Здоровье»).

В Республике Татарстан – в 3,6 процента – вопрос: 0002.0014.0143.0679 Лечение бесплодия. Технология экстракорпорального оплодотворения.

11. В январе 2013 года из Российской Федерации поступило: 2398 вопросов, содержащихся в обращениях, поступивших в адрес Президента Российской Федерации в письменной форме, в форме электронного документа и в устной форме;

5091 вопрос, содержащийся в обращениях, поступивших в адрес Министерства здравоохранения Российской Федерации в письменной форме, в форме электронного документа и в устной форме.

12. В обзоре выявлено, что из 54 вопросов темы «2.5.1 Здравоохранение» в соответствии с типовым тематическим классификатором, содержащихся в обращениях, поступивших в январе 2013 года:

12.1. в адрес Президента Российской Федерации, суммарную долю, превышающую 60,00 процента в общем количестве вопросов темы «2.5.1 Здравоохранение», имеют 6 следующих вопросов:

0002.0014.0143.0937 Вопросы лекарственного обеспечения – 13,218 процента;

0002.0014.0143.0317 Жалобы на работу медицинских учреждений и медицинских работников – 12,302 процента;

0002.0014.0143.0301 Работа государственного и муниципального здравоохранения – 11,343 процента;

0002.0014.0143.0936 Вопросы лечения и оказания медицинской помощи – 10,509 процента;

0002.0014.0143.0303 Помещение в больницы и специализированные лечебные учреждения. Оплата за лечение, пребывание в лечебных учреждениях – 9,299 процента;

0002.0014.0143.0878 Жалобы на закрытие медицинских учреждений – 7,214 процента;

12.2. в адрес Минздрава России, суммарную долю, превышающую 60,00 процента в общем количестве вопросов темы «2.5.1 Здравоохранение», имеют 8 следующих вопросов:

0002.0014.0143.0299 Управление в сфере здравоохранения – 16,913 процента;

0002.0014.0143.0304 Врачебно-консультационная комиссия. О медицинском обслуживании, диагностике – 12,335 процента;

0002.0014.0143.0307 Работа службы скорой и неотложной медицинской помощи – 6,227 процента;

0002.0014.0143.0301 Работа государственного и муниципального здравоохранения – 5,912 процента;

0002.0014.0143.0937 Вопросы лекарственного обеспечения – 5,481 процента;

0002.0014.0143.0306 Санаторно-курортное лечение, его стоимость, выделение льготных путевок – 5,343 процента;

0002.0014.0143.0318 Вопросы высокотехнологичной медицинской помощи – 5,284 процента;

0002.0014.0143.0305 Обеспечение населения изделиями медицинского назначения. Фармацевтика. Аптеки – 4,223 процента;

12.3. суммарно в адрес Президента Российской Федерации и в адрес Минздрава России, без учета вопросов, содержащихся в обращениях, поступивших в адрес Президента Российской Федерации и направленных в Минздрав России, суммарную долю, превышающую 60,00 процента в общем количестве вопросов темы «2.5.1 Здравоохранение», имеют 9 следующих вопросов:

0002.0014.0143.0299 Управление в сфере здравоохранения – 13,248 процента;

0002.0014.0143.0304 Врачебно-консультационная комиссия. О медицинском обслуживании, диагностике – 10,264 процента;

0002.0014.0143.0937 Вопросы лекарственного обеспечения – 7,519 процента;

0002.0014.0143.0301 Работа государственного и муниципального здравоохранения – 7,337 процента;

0002.0014.0143.0306 Санаторно-курортное лечение, его стоимость, выделение льготных путевок – 5,593 процента;

0002.0014.0143.0307 Работа службы скорой и неотложной медицинской помощи – 5,548 процента;

0002.0014.0143.0317 Жалобы на работу медицинских учреждений и медицинских работников – 5,305 процента;

0002.0014.0143.0936 Вопросы лечения и оказания медицинской помощи – 4,138 процента;

0002.0014.0143.0318 Вопросы высокотехнологичной медицинской помощи – 4,123 процента.

13. В связи с тем, что количество вопросов темы «2.5.1 Здравоохранение», содержащихся в обращениях, поступивших в январе 2013 года в письменной форме, в форме электронного документа и в устной форме, незначительно, а малые значения могут существенно исказить результаты анализа, проведено исследование только в отношении вопросов, имеющих значительные показатели.

Выявлено 17 субъектов Российской Федерации, имеющих превышение более одного процента доли вопросов темы «2.5.1 Здравоохранение», содержащихся в обращениях, поступивших в 2012 году в адрес Президента Российской Федерации из соответствующих субъектов Российской Федерации, в общем количестве вопросов данной темы, содержащихся в обращениях, поступивших в адрес Президента Российской Федерации из Российской Федерации.

Город Москва имеет наибольшие доли практически по всем вопросам темы «2.5.1 Здравоохранение», за исключением следующих вопросов: 0002.0014.0143.0305 Обеспечение населения изделиями медицинского назначения. Фармацевтика. Аптеки, по которому наибольшую долю в 27,3 процента имеет Московская область, 0002.0014.0143.0878 Жалобы на закрытие медицинских учреждений – в 26,7 процента – город Санкт-Петербург, 0002.0014.0143.0310 Направление на лечение за рубеж –

в 7,4 процента – Московская область, Краснодарский край и Самарская область. При этом наибольшую долю по всем вопросам темы «2.5.1 Здравоохранение» в городе Москве в 28,1 процента составляет вопрос: 0002.0014.0143.0312 Борьба с алкоголизмом и наркоманией, табакокурением.

В городе Санкт-Петербург – в 26,7 процента – вопрос: 0002.0014.0143.0878 Жалобы на закрытие медицинских учреждений.

В Московской области – в 27,3 процента – вопрос: 0002.0014.0143.0305 Обеспечение населения изделиями медицинского назначения. Фармацевтика. Аптеки.

В Краснодарском крае, в Самарской, в Саратовской и в Волгоградской областях – в 8,7 процента, 8,7 процента, в 4,3 процента и в 4,3 процента – вопрос: 0002.0014.0143.0299 Управление в сфере здравоохранения.

В Ростовской и Свердловской областях – в 6,9 процента – вопрос: 0002.0014.0143.0678 Детская медицина. Сокращение младенческой смертности. Программа «Родовой сертификат».

В Челябинской области – в 4,5 процента – вопрос: 0002.0014.0143.0676 Обеспечение потребности в медицинской помощи и объемов ее получения.

В Новосибирской и Ульяновской областях – в 9,1 процента – вопрос: 0002.0014.0143.0305 Обеспечение населения изделиями медицинского назначения. Фармацевтика. Аптеки.

В Нижегородской области – в 6,7 процента – вопрос: 0002.0014.0143.0318 Вопросы высокотехнологичной медицинской помощи.

В Ставропольском крае – в 5,1 процента – вопрос: 0002.0014.0143.0304 Врачебно-консультационная комиссия. О медицинском обслуживании, диагностике.

В Республике Татарстан – в 9,1 процента – вопрос: 0002.0014.0143.0305 Обеспечение населения изделиями медицинского назначения. Фармацевтика. Аптеки;

В Иркутской области – в 5,2 процента – вопрос: 0002.0014.0143.0307 Работа службы скорой и неотложной медицинской помощи;

В Хабаровском крае – в 6,7 процента – вопрос: 0002.0014.0143.0318 Вопросы высокотехнологичной медицинской помощи.

14. Анализ вопросов по теме «2.5.1 Здравоохранение», содержащихся в обращениях, поступивших из Российской Федерации в январе 2013 года в письменной форме, в форме электронного документа и в устной форме в адрес Президента Российской Федерации и в адрес Минздрава России, с распределением по тематическим разделам и видам вопросов (заявление, жалоба, предложение) показывает, что авторы:

с заявлениями обращаются в адрес Президента Российской Федерации в 88,11 процента случаев, что в целом ниже показателей обращения к Президенту Российской Федерации по всем вопросам;

с жалобами обращаются в адрес Президента Российской Федерации в 10,39 процента случаев, что в целом выше показателей обращения к Президенту Российской Федерации по всем вопросам;

с предложениями в адрес Минздрава России в 12,32 процента случаев, что в целом выше показателей обращения к Президенту Российской Федерации по всем вопросам.

15. Проведен анализ вопросов темы «2.5.1 Здравоохранение», содержащихся в обращениях, поступивших из Российской Федерации в январе 2013 года в адрес Президента Российской Федерации в письменной форме, в форме электронного документа и в устной форме, с распределением по тематическим разделам и типам видов вопросов (заявление, жалоба, предложение).

Наибольшие доли типов заявлений в общем количестве вопросов темы «2.5.1 Здравоохранение» составляют:

«1.1. Просьбы автора обращения о содействии в реализации конституционных прав других лиц» – 29,86 процента;

«1.3. Просьбы автора обращения о содействии в реализации конституционных прав других лиц» – 13,64 процента;

«2.3. Сообщение автора обращения о недостатках в работе государственных органов» – 10,05 процента;

«3.1. Критика автора обращения деятельности государственных органов» – 8,71 процента;

«3.3. Критика автора обращения деятельности должностных лиц» – 6,51 процента;

«2.4. Сообщение автора обращения о недостатках в работе органов местного самоуправления» – 3,84 процента;

«2.1. Сообщение автора обращения о нарушениях законов» – 3,21 процента;

«3.2. Критика автора обращения деятельности органов местного самоуправления» – 3,00 процента;

«2.5. Сообщение автора обращения о недостатках в работе должностных лиц» – 2,21 процента;

«2.2. Сообщение автора обращения о нарушении иных нормативных правовых актов» – 2,04 процента;

«1.4. Просьбы автора обращения о содействии в реализации конституционных свобод других лиц» – 1,17 процента;

«1.2. Просьбы автора обращения о содействии в реализации конституционных свобод» – 0,46 процента.

Наибольшие доли типов жалоб в общем количестве вопросов темы «2.5.1 Здравоохранение» составляют:

«1.1. Просьбы автора обращения о восстановлении или защите его нарушенных прав» – 7,67 процента;

«1.4. Просьбы автора обращения о восстановлении или защите нарушенных прав других лиц» – 2,67 процента;

«1.3. Просьбы автора обращения о восстановлении или защите его нарушенных законных интересов» – 1,13 процента;

1.6. Просьбы автора обращения о восстановлении или защите нарушенных законных интересов других лиц» – 0,17 процента;

«1.2. Просьбы автора обращения о восстановлении или защите его нарушенных свобод» – 0,12 процента.

Наибольшие доли типов предложений в общем количестве вопросов темы «2.5.1 Здравоохранение» составляют:

«1.3. Рекомендации автора обращения по совершенствованию деятельности государственных органов» 0,96 процента;

«3.3. Рекомендации автора обращения по улучшению иных сфер деятельности государства» – 0,88 процента;

«1.2. Рекомендации автора обращения по совершенствованию иных нормативных правовых актов» – 0,75 процента;

«3.4. Рекомендации автора обращения по улучшению иных сфер деятельности общества» – 0,50 процента;

«3.1. Рекомендации автора обращения по улучшению экономической сферы деятельности государства» – 0,33 процента;

«1.1. Рекомендации автора обращения по совершенствованию законов» – 0,3 процента;

«3.2. Рекомендации автора обращения по улучшению социально-экономической сферы деятельности государства» – 0,21 процента;

«1.4. Рекомендации автора обращения по совершенствованию деятельности органов местного самоуправления» – 0,04 процента;

«2. Рекомендации автора обращения по развитию общественных отношений» – 0,04 процента.

16. В обзоре исследована позиция авторов обращений, поступивших по вопросам темы «2.5.1 Здравоохранение» в январе 2013 года в адрес Президента Российской Федерации в письменной форме, в форме электронного документа и в устной форме, по достижению показателей социально-экономического развития страны, определенных Президентом Российской Федерации, и оценка авторами обращений деятельности федеральных и региональных органов исполнительной власти, иных государственных органов и органов местного самоуправления по достижению данных показателей.

В январе 2013 года поступило 23 вопроса, объединяющих подвопросы содержательного характера, что составило 0,96 процента от общего количества вопросов. Авторы обращений по вопросам темы «2.5.1 Здравоохранение» уделяли внимание только задачам достижения показателей социально-экономического развития страны, определенных Президентом Российской Федерации. Из количества вопросов темы «2.5.1 Здравоохранение», объединяющих подвопросы содержательного характера, доля заявлений составила 78,26 процента, что ниже соответствующих показателей по всем вопросам, объединяющим подвопросы. При этом доля предложений составляет 8,70 процента, а жалоб – 13,04 процента, что выше соответствующих показателей по всем вопросам, объединяющим подвопросы. Авторы обращений по вопросам темы «2.5.1 Здравоохранение», сосредоточились на недостатках в работе государственных органов, критике деятельности государственных органов» и должностных лиц по достижению показателей социально-экономического развития страны, определенных Президентом Российской Федерации, в своих заявлениях они критиковали деятельность данных органов.